

Protocol Local d'Abordatge de les **Violències** **Masclistes de Cerdanyola del Vallès**

Actualització
permanent:



Ajuntament de
Cerdanyola del Vallès



Cerdanyola
Ciutat del
coneixement

PROTOCOL LOCAL D'ABORDATGE DE LES VIOLÈNCIES MASCLISTES DE CERDANYOLA DEL VALLÈS



Ajuntament de
Cerdanyola del Vallès



Cerdanyola
Ciutat del
coneixement

PROTOCOL LOCAL D'ABORDATGE DE LES VIOLÈNCIES MASCLISTES DE Cerdanyola DEL VALLÈS

Elaboració

Patricia González Prado - Lucía Ortiz Amaro

Col·laboració i revisió

Comissió de Seguiment i Avaluació del Protocol Local d'Abordatge de les Violències Masclistes de Cerdanyola del Vallès

Disseny i maquetació

Producciones MIC SL
B-24301871

Imatges

Totes les fotografies i imatges que conté aquesta publicació tenen autorització de reproducció (llicències de Shutterstock, Envato Elements, Creative Commons o permís explícit de les seves autores) o provenen de campanyes públiques. Les infografies són d'elaboració pròpia o estan citades les referències.

Avís legal

Aquesta obra es publica amb una llicència de Creative Commons Reconeixement-NoComercial-CompartirIgual 3.0.

Sou lliure de:

Compartir — Copiar i redistribuir el material en qualsevol mitjà i format.

Adaptar — Remesclar, transformar i crear a partir del material.

D'acord amb els termes següents:

Reconeixement — Heu de reconèixer l'autoria de manera apropiada, proporcionar un enllaç a la llicència i indicar si hi heu fet algun canvi. Podeu fer-ho de qualsevol manera raonable, però no d'una manera que suggereixi que el llicenciador us dona suport o patrocina l'ús que en feu.

NoComercial — No podeu utilitzar el material per a finalitats comercials.

CompartirIgual — Si remescleu, transformeu o creeu a partir del material, heu de difondre les vostres creacions amb la mateixa llicència que l'obra original.

Primera edició: Cerdanyola del Vallès, desembre 2024.

Index

Abreviacions	5
Introducció	6
1. Què són les violències masclistes: quines formes i àmbits abasten?	8
2. Perspectives d'intervenció davant les violències masclistes	9
2.1. Per què tots els sectors i personal han d'intervenir en situacions de violències masclistes des d'una perspectiva feminista, interseccional i de drets humans?	11
3. Marc jurídic de les violències masclistes	12
4. Model d'intervenció: centralitat en els drets i necessitats de les dones, infants i adolescents	14
4.1. Intervenir per garantir drets i necessitats de les dones, infants i adolescents	15
4.2. Intervenir amb enfocament feminista i interseccional	17
4.3. Intervenir intersectorialment: coordinació i treball en xarxa	17
4.3.1. El paper dels i les professionals	19
4.3.2. Com treballar en xarxa	20
4.3.3. Eines per a la millora del treball en xarxa	20
4.4. Intervenció multidimensional	21
4.4.1. Dimensió política i tècnica	21
4.4.2. Dimensió individual i sociocomunitària	21
4.4.3. Dimensió sectorial i intersectorial	21
5. Eixos d'intervenció: la prevenció i la reparació integral	22
5.1. Prevenció de les violències masclistes	23
5.1.1. La prevenció estructural	23
5.1.2. La prevenció individual	24
5.2. Reparació integral de les violències masclistes	24
5.2.1. La reparació per a la no repetició	24
5.2.2. La reparació per a la recuperació	25
5.2.3. La detecció	25
5.2.4. La valoració integral del risc	26
5.2.5. Urgència de l'atenció	27
5.3. Intervenció amb adolescents en situació de violències masclistes	29
5.3.1. Pautes d'intervenció	30
6. Estructura organitzativa i funcions	31
6.1. Comissió Plenària	31
6.2. Comissió de Seguiment i Avaluació	32
6.3. Comissió de Casos	33
6.4. Circuit local	34
6.5. Algoritme general	36
6.6. Actuació dels serveis en situacions de violències masclistes	37
6.7. Criteris d'atenció i derivació	38
7. Tractament de les dades	39
8. Cures i drets de l'equip de professionals	42
8.1. Formació per a professionals	43
8.2. Espais de cures dels equips professionals	43
8.3. Espais de supervisió	44
8.4. Servei d'Intervenció en Crisi	44
9. Recursos	45
10. Annexos	46
10.1. Full de derivació de casos	46
10.2. Mapa de recursos de la xarxa local	48

Abreviacions

ASSIR: Assistència a la Salut Sexual i Reproductiva

CAS: Centre d'Atenció i Seguiment de Drogodependències

CC: Comissió de Casos

COCOBE: Coeducació, Convivència i Benestar de l'Alumnat

CRP: Centre de Recursos Pedagògics

CUAP: Centre d'Urgències d'Atenció Primària

CSA: Comissió de Seguiment i Avaluació

CSMA: Centre de Salut Mental d'Adults

CSMIJ: Centre de Salut Mental Infantil i Juvenil

CP: Comissió Plenària

EAP: Equip d'Assessorament i Orientació Pedagògica vinculat al Centre de Recursos Pedagògics

EAP: Equip d'Atenció Primària de l'àmbit de la salut

NNA: Nen, nena, adolescent

J. VIDO: Jutjat de Violència sobre la Dona

OAVD: Oficina d'Atenció a la Víctima del Delicte

OMS: Organització Mundial de la Salut

ONU: Organització de les Nacions Unides

SAI: Servei d'Atenció Integral LGTBI

SIAD: Servei d'Informació i Atenció a les Dones

SIC: Servei d'Intervenció en Crisi

SIE: Servei d'Intervenció Especialitzada

SOC: Servei d'Ocupació de Catalunya

SEPE: Servicio Público de Empleo Estatal

Introducció

El present protocol local és un document que estableix la **base del treball de l'abordatge de les violències masclistes** a la ciutat de Cerdanyola del Vallès.

Les característiques estructurals de les violències masclistes han comportat que les diferents administracions estiguin realitzant un treball d'abordatge integral d'aquesta problemàtica social. Aquestes actuacions estan emmarcades per la Llei 17/2020 de modificació de la Llei 5/2008, del 24 d'abril, del dret de les dones a erradicar la violència masclista, que estipula els objectius d'aquests protocols, posant el focus en el treball en xarxa, els circuits locals, les perspectives de treball (feminista, interseccional i de drets), i la implementació del model de centralitat en els drets i les necessitats de les dones, infants i adolescents en situacions de violències masclistes.

En línia amb el [Protocol marc per una intervenció amb la diligència deguda en situacions de violències masclistes](#), de la Generalitat de Catalunya 2022, (en endavant Protocol Marc), aquest protocol incorpora el model referit i desplega **dos eixos d'intervenció, la prevenció transformadora** (estructural i individual) i la **reparació integral** (entesa com a recuperació integral, però també com a garanties de no repetició).

El present Protocol conté un nou paradigma d'intervenció i, per tant, reconfigura el marc conceptual des del qual comprem les violències masclistes i el seu abordatge.

Concretament, aquest **nou paradigma posa les dones, infants i adolescents al centre**; per això, té com a fil conductor els seus drets i necessitats, els quals han d'orientar en tot moment la intervenció de manera que garanteix l'accés efectiu. Tal com estipula el Protocol Marc.

En aquesta línia, el protocol s'organitza en vuit capítols, un apartat de recursos i annexos.

El **primer capítol** defineix les violències masclistes així com les diferents formes en què es manifesta i els àmbits en què es poden expressar les violències masclistes d'acord amb al marc normatiu actual.

El **segon capítol** desenvolupa la perspectiva d'intervenció des d'una perspectiva feminista, interseccional i de drets humans. S'introdueix l'estàndard de diligència deguda, com a paràmetre de mesura que permet analitzar les polítiques de les administracions públiques de cara a garantir el lliure i ple exercici dels drets humans, en aquest cas, el dret de les dones a viure sense violències i a no ser discriminades, no només amb l'adopció de mesures legals, sinó incorporant a cada resposta una conducta o acció positiva perquè la protecció dels drets sigui eficaç.

El **tercer capítol** desenvolupa el marc normatiu de les violències masclistes. Si bé la Llei 17/2020 no modifica de manera general el sistema de competències del món local establert a la Llei 5/2008, sí que genera noves obligacions per a totes les administracions públiques, les quals han estat incorporades.

El **quart capítol** desenvolupa el model d'intervenció establert al Protocol Marc. Instaura un model de centralitat dels drets i necessitats de les dones, infants i adolescents, partint de la premissa que les violències masclistes són una vulneració de drets humans i una manifestació de la discriminació que pateixen les dones.

En el **cinquè capítol** s'estableixen àmbits d'intervenció (prevenció, detecció, atenció i recuperació) en dos eixos: prevenció i reparació integral, tot entenent que la prevenció té dues finalitats, una d'estructural i una altra d'individual, i que els objectius de la reparació són la no repetició i la recuperació.

El **sisè capítol** desenvolupa l'estructura organitzativa i les funcions de les diferents comissions de treball del municipi. Desenvolupa els objectius de treball i els serveis que les conformen. Així, s'estableix el model d'actuació i els criteris d'atenció i de derivació.

El **capítol setè** desenvolupa el tractament i cessió de les dades de les dones en situació de violència masclista. El treball en xarxa implica que les dades se cedeixen a altres administracions públiques, d'acord amb les seves competències, per gestionar els serveis de la Xarxa d'Atenció i Recuperació Integral per a les dones en situacions de violència masclista, i a òrgans de les administracions públiques en compliment de les funcions encomanades en matèria de violència masclista, a l'Administració de justícia, a professionals de la xarxa de recursos socials i a serveis públics relacionats amb la violència masclista, segons la Llei 5/2008, de 24 d'abril, del dret de les dones a erradicar la violència masclista.

El **capítol vuitè** aborda les cures i drets de l'equip de professionals, estableix mesures per evitar l'esgotament professional, i prevenir i reparar situacions de violència masclista de segon ordre. La diligència deguda també implica garantir el dret a la cura dels i les professionals que atenen dones, infants i adolescents en situació de violència, sent el dret a la cura una responsabilitat institucional.

S'incorporen un seguit de **recursos** disponibles per a les professionals dels diferents serveis que conformen la xarxa.

Els **annexos** recullen diferents documents que orienten l'actuació professional. Entre ells hi ha la fitxa comuna de derivació de casos entre els serveis, així com el mapa de recursos que formen part de la xarxa municipal.

1. Què són les violències masclistes: quines formes i àmbits abasten?

Les violències masclistes són una **vulneració dels drets humans** que s'exerceixen **contra les dones, infants i adolescents** com a manifestació de la discriminació i de la situació de desigualtat en el marc d'un sistema de relacions de poder dels homes sobre les dones i que, produïda per mitjans físics, econòmics o psicològics, té com a **resultat un dany o patiment físic, sexual o psicològic**, tant si es produeixen en l'àmbit públic com en el privat (Art. 3.a de la Llei 5/2008 del 24 d'abril).

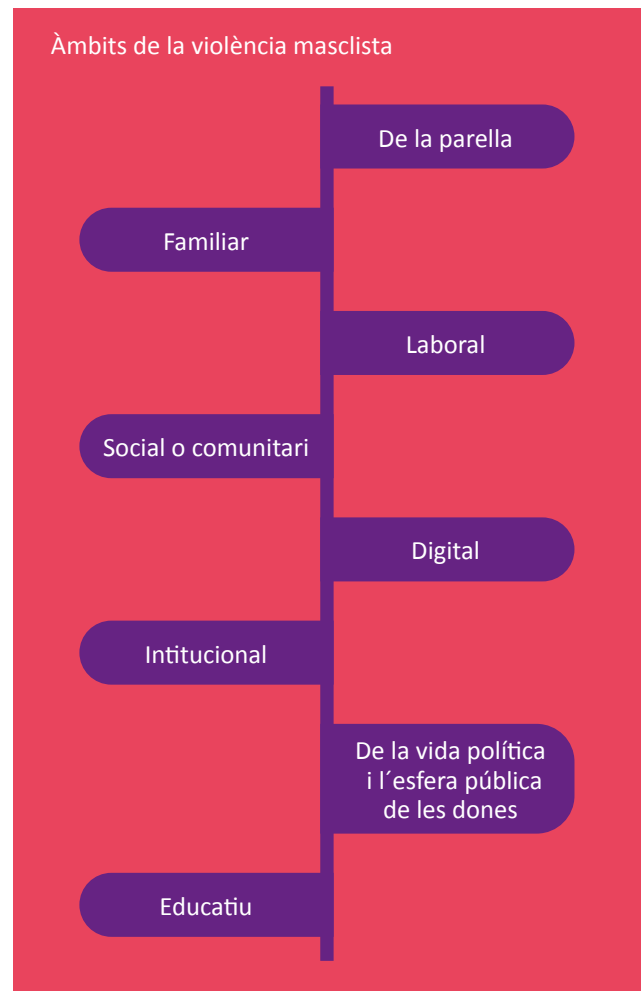
És important assenyalar que les violències masclistes, segons la legislació catalana, abasten més formes i àmbits que els reconeguts per l'àmbit estatal com a violència de gènere. Això té algunes conseqüències en la competència dels jutjats que intervindran (per exemple, els anomenats Jutjats de Violència sobre la Dona —Jutjats VIDO— tenen competència no davant totes les violències masclistes reconegudes per la llei catalana, sinó només per a les que tenen lloc en l'àmbit de la parella i familiar).

Però, pel que fa a la prevenció transformadora i de reparació integral, que és la intervenció que desenvolupa aquest protocol local, aquesta ha de garantir-se de manera integral, o sigui sobre totes les formes i àmbits que s'enumeren a continuació.

Les **formes i els àmbits de les violències masclistes** estan definits en els articles 4 i 5 de la **LLEI 17/2020, del 22 de desembre, de modificació de la Llei 5/2008, del dret de les dones a erradicar la violència masclista**.



Font: Protocol Marc. Esquema pàgina 18.



Font: Protocol Marc. Esquema pàgina 20.

2. Perspectives d'intervenció davant les violències masclistes

L'Acord GOV/248/2022, de 22 de novembre, pel qual s'aprova el Protocol Marc va reforçar la **perspectiva feminista i l'enfocament de drets humans i interseccional** com el marc d'intervenció davant les violències masclistes. Aquest marc també demana garantir, i per això fa referència a la diligència deguda com a estàndard d'efectivització, la integralitat, o sigui l'abordatge sobre totes les formes de violències masclistes reconegudes, en tots els àmbits possibles en què es poden constatar.

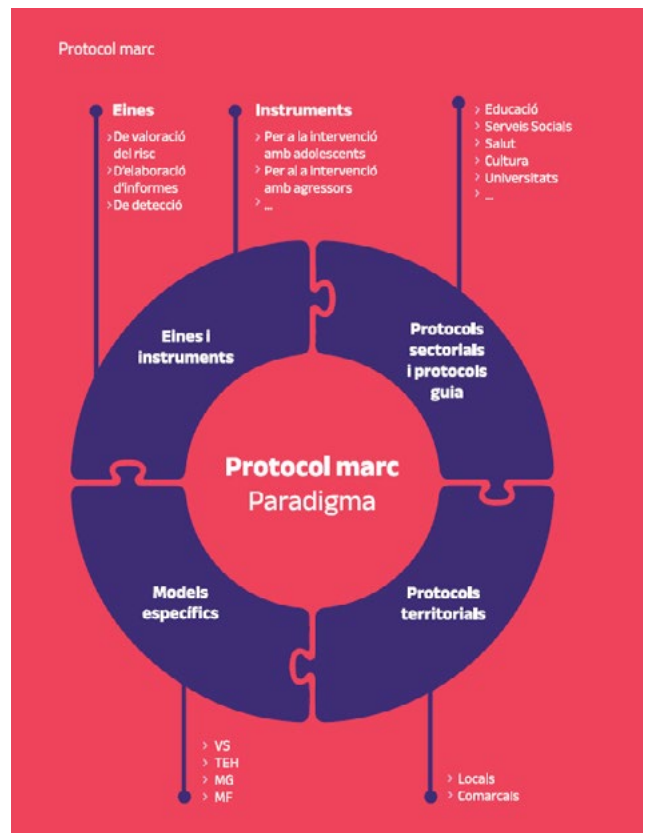
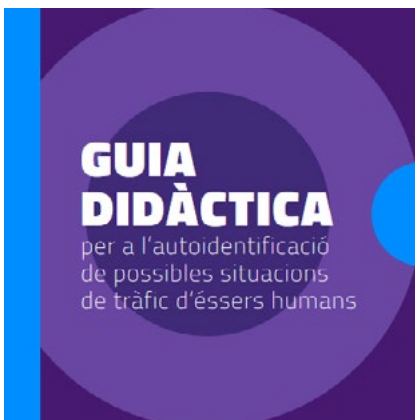
Tots aquests canvis impacten en l'organització dels circuits locals, que històricament han estat més centrats en la intervenció en l'àmbit de la parella i familiar, i que tenen el repte de garantir prevenció i reparació de les violències masclistes que es produeixen en àmbits tan dispars com el comunitari, el laboral, el digital, l'educatiu, el de l'esfera pública i política de les dones i també en l'àmbit institucional.

El Protocol Marc incorpora ja les novetats de la legislació catalana, com la [Llei 17/2020, del 22 de desembre, de modificació de la Llei 5/2008, del dret de les dones a erradicar les violències masclistes](#) i [DECRET LLEI 26/2021, de 30 de novembre, de modificació del llibre segon del Codi civil de Catalunya en relació amb la violència vicària](#), i també de la legislació estatal, però, fonamentalment, una nova manera de planificar la intervenció, posant l'èmfasi en el fet que treballem amb una problemàtica estructural, social i no només amb un munt de casos individuals.

En aquesta línia la prevenció es desplega com un eix fonamental de la intervenció, que es retroalimenta i configura també a partir dels casos singulars, seguint els estàndards establerts al [punt 1.1](#).

El Protocol Marc té vigència a tot Catalunya i és, per tant, el marc conceptual i paradigma que han d'incorporar els protocols locals, però incorporar no vol dir repetir. És per aquest motiu que la lectura d'aquest protocol local pressuposa el coneixement del referit Protocol Marc i dels seus instruments, models i eines.

En aquest sentit, destaquem, per exemple, l'instrument per a [la intervenció amb adolescents en situacions de violències masclistes](#), que dona resposta a preguntes i dilemes que moltes vegades tenen els i les professionals en relació amb la confidencialitat, la necessitat de garantir el deure d'intervenció i els drets fonamentals que compromet, i la importància de conèixer les modificacions en la legislació civil que protegeixen davant la violència vicària.



Font: Protocol Marc. Esquema pàgina 7.

2.1. Per què tots els sectors i personal han d'intervenir en situacions de violències masclistes des d'una perspectiva feminista, interseccional i de drets humans?

Aquesta és una pregunta que moltes vegades ressona en les diferents administracions públiques. Hi ha moltes raons, però en volem destacar una de pes indubtable: si no atenem les contribucions teòriques que s'han produït des de la teoria feminista, no podem entendre per què es produeixen les violències masclistes, és a dir, les seves causes estructurals, i només ens quedem en la constatació del fenomen.

La incomprensió de la problemàtica impedeix l'abordatge integral: si no entenem no podem prevenir, ni podem reparar integralment. La resposta individual, del cas a cas, és imprescindible però no és suficient i acaba generant frustració en les professionals compromeses que treballen dia a dia amb dones, infants i adolescents que pateixen violències masclistes.

S'ha de **desbordar el marc restrictiu del conflicte intersubjectiu i particular, tot entenent que es tracta d'una problemàtica política, social, econòmica i simbòlica global i estructural, i que, per tant, s'ha de planificar la intervenció local també amb aquest abast.**

Per garantir amb diligència deguda els drets de les dones, infants i adolescents en situacions de violències masclistes hem de tenir en compte que no estem davant d'un problema exclusiu de l'agressor individual, sinó de masclisme, i l'operativitat del masclisme l'explica la perspectiva feminista i interseccional.

El masclisme és el concepte que defineix de manera més general les conductes de domini, control i abús de poder dels homes sobre les dones, infants, adolescents i que, alhora, ha imposat un model de masculinitat hegemònica que encara és valorat com a superior per alguns sectors de la societat.

Les diverses manifestacions de la violència masclista són l'expressió més greu i devastadora de la cultura masclista, que no només destrueix vides, sinó que impedeix el desenvolupament dels drets, l'autonomia i la llibertat de les dones, infants i adolescents. Per això, **les intervencions no poden tractar aquest problema social des d'una perspectiva falsament neutral**, sinó que els instruments de transformació han de reconèixer aquesta realitat per eliminar les desigualtats socials que genera.

S'ha de partir de la idea que les dones, infants i adolescents no són col·lectius homogenis; cada política o intervenció concreta els afecta de manera diferent segons les seves posicions socials en relació amb desigualtats socials com el gènere, la raça, l'ètnia, la classe social, l'orientació sexual, la discapacitat o l'edat, entre d'altres. Hem de ser conscients d'això i preguntar-nos com la manera d'organitzar la prevenció i la reparació integral i els nostres eixos d'intervenció (veg. el capítol 6) poden condicionar l'accés de certs grups a recursos, a fi de corregir les exclusions que vulneren drets humans (Protocol Marc, pàgines 28 i 29).

Sectors d'intervenció de la xarxa d'abordatge en situacions de violències masclistes (XAVM)

- Específic d'atenció a dones
- Social
- Sanitari
- Seguretat
- Execució penal
- Judicial
- Educatiu
- Ocupacional
- Cultural
- Polític i administracions públiques

3. Marc jurídic de les violències masclistes

En l'àmbit de les violències masclistes, la llei més integral a escala estatal en termes de matèria de violència de gènere arriba l'any 2004 amb la **Llei orgànica 1/2004, de 28 de desembre, de mesures de protecció integral contra la violència de gènere**, que aporta mesures més concretes per a l'erradicació de la desigualtat i la lluita contra la violència masclista. S'estableixen les mesures per a la protecció integral de les dones víctimes de violència de gènere i dels seus fills i filles, que inclouen aspectes preventius i educatius, mesures d'educació i sensibilització, aspectes socials, assistencials i d'atenció a les dones víctimes de violència de gènere. Aquesta llei modifica novament l'article 153, amb la qual cosa desapareix la referència a les amenaces lleus amb arma i es resitua en delictes contra la llibertat, i atorga dos tractaments punitius diferenciats en atenció al subjecte passiu. Entre altres coses, s'eleva a la categoria de delicte d'amenaça lleu si l'amenaçada és esposa o dona, o hagi estat lligada per anàloga relació, o sigui una persona especialment vulnerable, així com les amenaces lleus amb armes o altres instruments perillosos. Eleva també a categoria de delicte les coaccions lleus si el subjecte passiu és un dels referits anteriorment.

A Catalunya, es va aprovar el 2008 la **Llei 5/2008, del 24 d'abril, del dret de les dones a erradicar la violència masclista**, que marca un pas fonamental per a l'abordatge de les violències al territori i que representa una millora qualitativa en relació amb la Llei orgànica de mesures de protecció integral contra la violència de gènere aprovada pel Congrés de Diputats el desembre de 2004. Mentre que aquesta llei estatal reconeix drets a les dones afectades per violència masclista estrictament en el marc de la parella o exparella, la llei catalana amplia la mirada per incorporar totes les formes de violència contra les dones pel fet de ser-ho, denominant-la com a violència masclista, sortint així de l'àmbit exclusiu de la parella. Aquesta llei permet també la creació dels SIAD, els Serveis d'Informació i Atenció a les Dones, a partir dels quals es despleguen les diferents polítiques públiques de gènere.

Recentment, aquesta llei ha estat modificada per la **Llei 17/2020, del 22 de desembre, de modificació de la Llei 5/2008, del dret de les dones a erradicar la violència masclista**.

D'altra banda, també és fonamental reconèixer la incorporació dels drets de les nenes, nens i adolescents víctimes directes i indirectes de la violència masclista. La seva protecció es garanteix en l'àmbit autonòmic de Catalunya a través de la **Llei 14/2010, del 27 de maig, dels drets i les oportunitats en la infància i l'adolescència**, i a l'Estat espanyol a través de la **Llei orgànica 8/2021, de 4 de juny, de protecció integral a la infància i l'adolescència davant de la violència**. Aquestes lleis obliguen els poders públics a prendre totes les mesures necessàries per protegir els infants i els adolescents de qualsevol forma de maltractament i, especialment, de qualsevol forma de violència física, psíquica o sexual, així com totes les mesures necessàries per promoure la recuperació física i psicològica i la inserció social dels infants o els adolescents que han estat víctimes de maltractament, sens perjudici de la protecció prevista per a les situacions de risc i desemparament.

La llei estableix també la creació de plans de col·laboració i protocols de protecció davant els maltractaments a infants i adolescents i l'obligació de la Generalitat de desenvolupar l'atenció especialitzada adreçada a infants i adolescents que conviuen amb situacions de violències masclistes en l'àmbit familiar.

Així mateix, a Catalunya existeixen diferents protocols que aborden de manera integral i específica les diferents formes de violència masclista, sent el protocol marc el document base del nou paradigma d'intervenció després de la reforma de la Llei 5/2008. Els documents estan disponibles a [Protocol marc i altres protocols](#) . [Departament d'Igualtat i Feminisme \(gencat.cat\)](#)

Per tant, actualment, en el nostre marc legal trobem:

Formes de violència de gènere tipificades penalment com a violència de gènere (introduïdes o modificades per la Llei Orgànica 1/2004, de 28 de desembre, de Mesures de protecció Integral contra la Violència de Gènere).

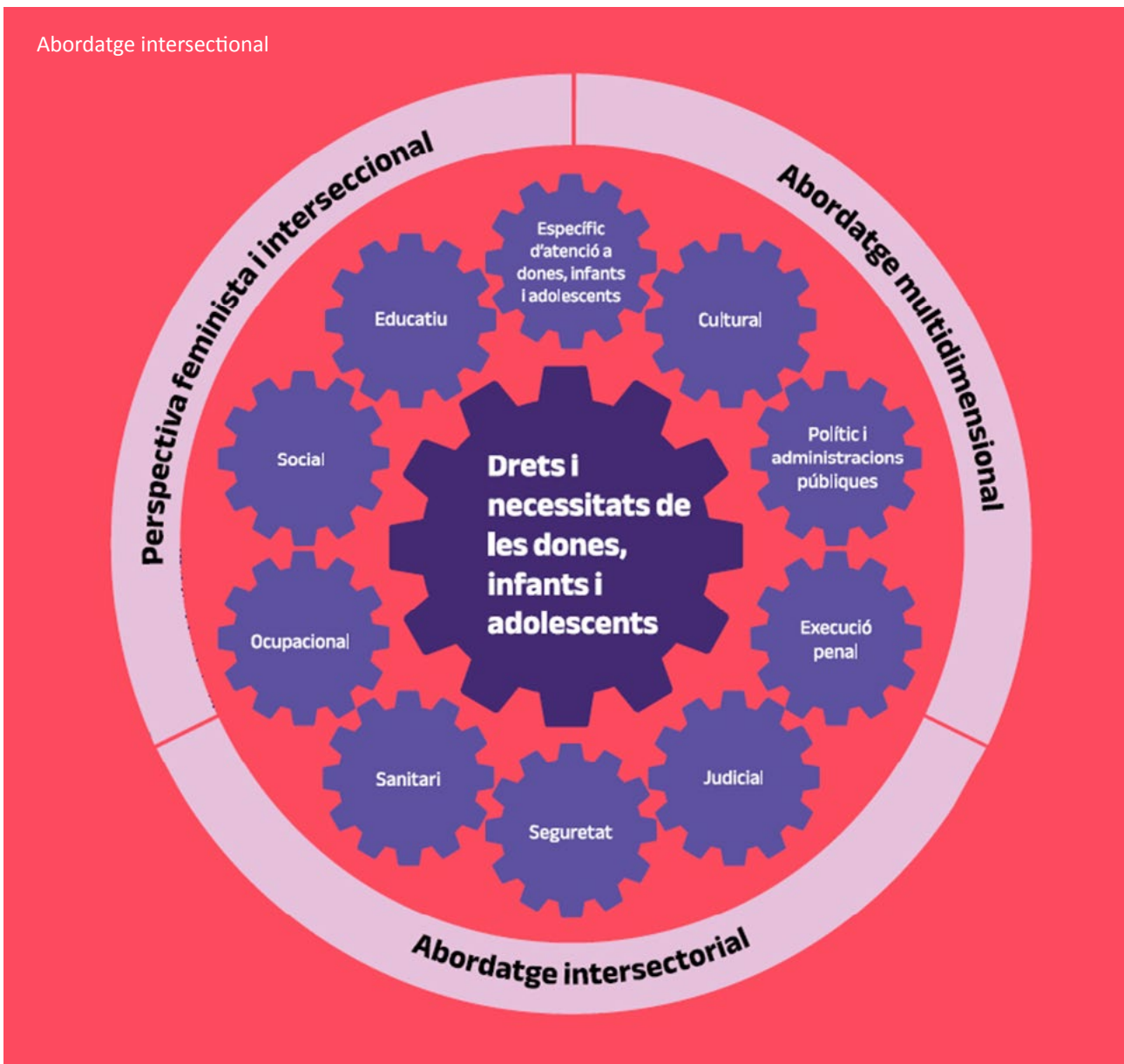
Formes de violència de gènere tipificades penalment, però sense menció específica a la violència de gènere (D'acord a les definicions de violència de gènere del Conveni d'Istanbul i a la llei catalana 5/2008 del dret de les dones a erradicar la violència masclista). El Conveni d'Istanbul és el Conveni del Consell d'Europa sobre prevenció i lluita contra la violència contra les dones i la violència domèstica que està en vigor a Europa des del 2014, any que Espanya el va ratificar. És el primer instrument de caràcter vinculant en l'àmbit europeu en la matèria.

Formes de violència masclista, descrites en la llei catalana que obren la possibilitat de que les víctimes siguin ateses a la Xarxa d'atenció i recuperació integral a les dones que pateixen violència masclista, independentment de la denúncia penal.

El Protocol Marc inclou a l'annex I tota la legislació i recomanacions legals així com els convenis que hi ha en vigor i que han de respectar-se amb l'actuació de les professionals que intervenen davant de situacions de violències masclistes.

4. Model d'intervenció: centralitat en els drets i necessitats de les dones, infants i adolescents

Tal com assenyala el Protocol Marc s'ha de garantir la intervenció a partir de la identificació dels drets i necessitats de les dones, infants i adolescents amenaçats o afectats per les violències masclistes patides, amb enfocament feminista i interseccional, i s'ha d'organitzar en els diferents nivells d'intervenció un abordatge multidimensional i intersectorial coordinat i en xarxa.



Font: Protocol Marc. Esquema pàgina 34.

4.1. Intervenir per garantir drets i necessitats de les dones, infants i adolescents

Aquesta primera característica del model que introdueix el Protocol Marc i despleguen els protocols locals, comarcals i també els sectorials, demana a tots els serveis i recursos que formen part, en aquest cas, del Circuit local de Cerdanyola del Vallès per a l'abordatge de les violències masclistes, organitzar la seva intervenció, la coordinació i el treball en xarxa, posant els drets i les necessitats de les dones, infants i adolescents al centre de la intervenció, i a partir d'aquest posicionament i de la valoració integral dels riscos, organitzar l'abordatge.

Com es posa en pràctica aquest principi?

1. L'equip de professionals que treballa en els diferents sectors (específic d'atenció a dones, infants i adolescents; sanitari; social; seguretat; educació; justícia; ocupacional, etc.), **ha de conèixer els drets** que es poden veure afectats o amenaçats per les violències masclistes i també **els circuits per organitzar la prevenció i la reparació integral**.
2. **Qualsevol sector ha de funcionar com a porta d'entrada al circuit**, amb l'objectiu que les dones, infants i adolescents no hagin de recórrer interminablement els diferents recursos i serveis en cerca de protecció dels seus drets i de resposta a les seves necessitats, perquè moltes vegades en aquestes rutes crítiques es perden. Són els diferents recursos i serveis els que s'han de coordinar i aprofundir el treball en xarxa amb tot el circuit, per organitzar les respostes institucionals reduint la revictimització.
3. Els serveis locals especialitzats en l'abordatge de les violències masclistes sempre han de rebre les derivacions de qualsevol detecció que es faci en altres sectors i àmbits comunitaris.



4. S'han de practicar i millorar les derivacions: **donar informació d'un servei no és equivalent a fer una derivació**, ja que això requereix, com a mínim, prendre notes del relat de les dones, oferir aquest relat a les dones perquè puguin portar-lo al servei al qual es recomana que vagin i no hagin de tornar a explicar el que ja han dit, fer d'enllaç amb el servei o recurs al qual es deriva i fer seguiment d'aquesta intervenció.
5. La garantia de drets no es construeix exclusivament des de l'assessorament jurídic que fa l'advocacia; per això és important, que, de la mateixa manera que totes les professionals han de tenir perspectiva feminista i interseccional, cal que tinguin perspectiva de drets. Això suposa comprendre que les violències masclistes vulnereu drets humans, i que **les dones tenen dret que es previnguin i reparin totes les formes de violències masclistes a què estiguin exposades, en qualsevol àmbit de la seva vida**.
6. Cal identificar prejudicis i estereotips de gènere i interseccionals que esbiaixen la intervenció professional en situacions de violències masclistes, a fi de **reduir, des del treball en xarxa, la revictimització**. Per això és clau enfortir el treball de la Comissió de Casos, nodrint-la amb participació activa, supervisió experta i sistematització dels acords i millores en la coordinació.

7. S'han de promoure **les valoracions integrals dels riscos**, entenent que per a això és valuós **comptar amb el criteri professional dels diferents sectors que intervenen en l'atenció a una mateixa dona, infant o adolescent** en situació de violències masclistes. Les valoracions integrals fan referència als riscos de vulneracions de drets com conseqüència de les violències patides; desborda, d'aquesta manera, els riscos per a la vida que requereixen actuacions urgents.

Per exemple, en casos de sospita o situació d'abús sexual a un nen, nena o adolescent (NNA a partir d'ara) hem de tenir clar que si la víctima té menys de 18 anys, s'ha de fer una coordinació i derivació del cas a la Barnahus de referència, seguint les recomanacions específiques que existeixen en aquests casos per evitar la contaminació del relat del nen, nena o adolescent.



En aquest cas, cal garantir la no revictimització i si el NNA ja rep atenció psicològica en algun dels serveis especialitzats, el principi és de continuïtat de la intervenció amb la professional de referència i derivació a la Barnahus per acompanyar el procés de denúncia penal, si escau, i la corresponent valoració forense. S'ha d'evitar la duplicitat d'intervencions amb un mateix objectiu terapèutic, prioritzar la intervenció amb la professional amb què la víctima tingui vincle preestablert i promoure el treball en xarxa entre les professionals dels serveis especialitzats en violències masclistes i la Barnahus.

Aquesta intervenció és una garantia de no revictimització, ja que evitem que el NNA hagi de relatar els fets cada vegada que un o una professional intervé en el cas, i mantenim el vincle de l'infant amb la psicòloga de referència per donar continuïtat al tractament.

4.2. Intervenir amb enfocament feminista i interseccional

En el seu capítol 5, el Protocol Marc determina que el marc teòric, polític i professional des del qual s'han de comprendre les violències masclistes, les seves causes estructurals i l'impacte que poden produir —qüestions de primer ordre per organitzar una intervenció coordinada i sense revictimització—, ha de dur-se a terme des d'un enfocament feminista i interseccional.

Per exemple, quan identifiquem que una dona en situació administrativa irregular es troba en una situació de violència masclista en l'àmbit de la parella, hem de poder saber que no se li obrirà un expedient d'expulsió pel fet de denunciar aquesta situació i que existeix la possibilitat de sol·licitar un permís de residència excepcional.

En casos de dones trans, hem de conèixer que són titulars dels drets que es desprenen de la Llei 5/2008 del dret de les dones a erradicar la violència masclista i de la Llei 17/2020 que va reformar l'anterior.

4.3. Intervenir intersectorialment: coordinació i treball en xarxa

Cada sector d'intervenció té un àmbit competencial específic, i per això té la possibilitat d'oferir respostes també específiques; així, per exemple, els cossos de seguretat tenen la possibilitat de garantir mesures de protecció atorgades judicialment i intervenir en situacions urgents i d'alt risc imminent.

Però no hem d'oblidar que la seguretat també es construeix comunitàriament i des de la xarxa de proximitat de les dones, i que, per tant, és un dret a garantir des de l'abordatge intersectorial.

La intervenció intersectorial, per tant, demana:

- ▶ Que cada sector tingui **mecanismes d'accés a la informació i formació accessibles i senzills perquè el seu personal conegui en profunditat** quines tasques, funcions, programes, campanyes, recursos i serveis tenen disponibles altres sectors que intervenen en el Circuit local d'abordatge de les violències masclistes.
- ▶ La intervenció de cada sector demana donar la resposta sectorial amb diligència deguda, i **també coordinar-se i treballar en xarxa amb tots els sectors que sigui necessari per construir garanties als drets i necessitats que estan vulnerats o amenaçats** per les violències patides viscudes: per exemple, si un servei de salut o educatiu detecta una situació de violències masclistes i pot identificar drets amenaçats, com la integritat psíquica, o drets de continguts econòmics, ha d'oferir una derivació als serveis especialitzats (SIE, SIAD), i la informació sobre què és el que aquests recursos poden oferir. La intervenció no acaba amb la resposta sectorial.

El treball en xarxa, com a part del **model de centralitat en els drets i necessitats** de les dones, infants i adolescents en situacions de violències masclistes, es **imprescindible**. La **responsabilitat davant la intervenció no acaba en "fer la pròpia tasca", sinó que demana a cada sector** que funciona com a porta d'entrada al circuit **identificar els drets vulnerats i en risc, fer les derivacions responsables** que corresponguin i donar seguiment al cas.

Això en la pràctica vol dir, per exemple, que quan des del sector sanitari, educatiu, social o ocupacional, s'identifiquen indicadors de violències masclistes, o apareix el relat d'una dona que ho denuncia, s'ha de:

- ▶ Valorar la urgència de la intervenció; per a això també pot ser valuós el treball en xarxa amb els serveis especialitzats (SIE, SIAD).
- ▶ Donar informació sobre serveis i recursos especialitzats en l'àmbit local, confidencialitat de la intervenció i respecte a l'autonomia de les dones.
- ▶ Fer les derivacions intersectorials que calguin.
- ▶ Donar seguiment al cas.

Tot això suposa temps, gestions i també reptes, moments d'inseguretat i angoixa per part de l'equip de professionals; per això la formació permanent i sistemàtica és clau, i també ho és el treball en xarxa per construir les respostes sectorials i intersectorials.

És a dir, quan una dona acudeix de manera inicial a un servei no especialitzat i aquest detecta que es troba en una situació de violència masclista ha de fer totes les gestions necessàries per garantir el compliment dels seus drets, sense qüestionar, per exemple, si la situació que relata és certa o no.

Cal que es basi en un sistema de relacions on, a part de la coordinació, es desenvolupi un intercanvi interdisciplinari i interinstitucional que posi les dones, els infants i els adolescents en el centre de la intervenció, i on cada professional tingui clar què fan la resta de serveis.

Alguns avantatges del treball en xarxa són:

- ▶ Compartir coneixements i recursos, millorar la formació i renovar les organitzacions.
- ▶ Optimitzar els recursos.
- ▶ Delimitar competències i funcions, i sistematitzar l'actuació dels diferents serveis implicats i del conjunt.
- ▶ Elaborar i compartir eines i metodologies de coordinació, d'intervenció, de seguiment i d'avaluació.
- ▶ Millorar la qualitat, augmentar l'impacte de l'acció de les entitats i engegar projectes de més abast.
- ▶ Evitar duplicitat d'esforços.
- ▶ Trencar estereotips i mites respecte a d'altres professionals, serveis o institucions i fer una revisió crítica de la pròpia tasca professional.
- ▶ Millorar la capacitat d'incidència política i d'interlocució¹.

El treball en xarxa és molt més que la coordinació puntual o continuada sobre casos compartits per diversos serveis. Implica diversos nivells de compromís equiparables al treball en equip, en el qual els diversos actors assumeixen unes funcions i rols que es complementen, retroalimenten i construeixen coneixement conjuntament. La xarxa permet, doncs, la continuïtat de l'atenció i l'aprenentatge entre els i les professionals i serveis que hi intervenen.

És cabdal aconseguir un objectiu comú i que cada servei i/o organització, des dels seus objectius específics, pugui operar amb autonomia, per a la seva consecució, amb intercanvi d'idees fluid i permanent i flexibilitat organitzativa. Aquestes diferències es poden sintetitzar, a més, de la manera següent:

Diferències entre la coordinació i el treball en xarxa	
Coordinació	Treball en xarxa
Treball on-line o presencial bilateral	Treball en línia o presencial multilateral
Freqüència periòdica	Freqüència regular
Intercanvi d'informació	Construcció del cas (informació i debat)
Decisió unilateral	Decisió consensuada
Uni-multidisciplinari	Interdisciplinari
Incidència sectorial	Incidència intersectorial
Procediment oral	Procediment oral/escrit
Sense referents o diversos	Referent clar
Avaluació opcional	Avaluació consensuada

Font: Protocol Marc. Esquema pàgina 35.

1 Consultat a <https://xarxanet.org/> i a la Guia per a l'elaboració i actualització de protocols locals per a l'abordatge de les violències masclistes.

Un altre element fonamental a tenir en compte en el treball en xarxa és que aquest beneficia no sols les persones que estan en el focus de la intervenció, sinó també totes les persones i institucions involucrades en el procés.

A continuació s'assenyalen els diferents nivells de beneficis del treball en xarxa:

- ▶ Les dones, infants i adolescents posats al centre de la intervenció no es perden en rutes crítiques interminables, sinó que reben una atenció dirigida intersectorialment a garantir els seus drets vulnerats per la violència patida i donar resposta a les seves necessitats.
- ▶ El o la professional té la possibilitat de poder compartir i, així, distribuir el pes de la seva intervenció, assegurant-ne a més l'adequació sobre la base del suport que rep de la xarxa.
- ▶ El servei i el recurs es beneficien de tenir accés a més coneixement i al desenvolupament d'eines més adequades a la seva intervenció. Així mateix, ser part de la xarxa "no és una opció, sinó un requisit de constitució del mateix servei"².
- ▶ La xarxa mateixa s'enforteix, madura i consolida, a la vegada que posa en comú metodologies i adopta estratègies conjuntes per abordar les complexitats de la intervenció.
- ▶ La comunitat, com a marc dins del qual es desenvolupen aquestes interaccions, es veu beneficiada d'un sistema més eficaç per combatre les violències masclistes, que afecta tota la societat de manera transversal.

4.3.1. El paper dels i les professionals

El circuit local està format per **professionals** de diferents serveis i recursos, per la seva experiència professional i representativitat. Per a una efectiva construcció de la xarxa, que suposa arribar a un nivell de complexitat diferent del de les relacions de coordinació puntuals, es requereix temps, amb l'objectiu de generar confiança, efectivitat i innovació a la xarxa.

Aquest temps cal que sigui comptat i **valorat pels diferents responsables de l'Administració com un temps de treball efectiu, ja que resulta essencial per a l'intercanvi i la cooperació entre els diferents serveis i per al dinamisme i construcció diaris de la xarxa.**

Cada professional pot tenir funcions diferents a la xarxa, ja sigui de participació permanent, coordinació o participació puntual.

Professionals de participació permanent: formen part de la xarxa d'una manera estable i continuada, vinculada a un recurs dintre del circuit del territori.

Professional o professionals que assumeixen la coordinació: encara que la xarxa sigui un sistema horitzontal, és important una figura de coordinació que, preferentment, ha de ser rotativa, i que pugui ser referent. Aquesta o aquestes persones haurien de:

- ▶ Afavorir la interlocució entre els diferents agents implicats.
- ▶ Vetllar pel bon desenvolupament de les tasques proposades.
- ▶ Gestionar les convocatòries i ordres del dia.
- ▶ Assegurar que totes les persones que participen en el procés comparteixen un enfocament comú.
- ▶ Detectar necessitats de la xarxa i dels i les professionals, ja siguin formatives, de trobada o altres.

Professional o professionals de participació puntual: participen de manera menys continuada a la xarxa, ja sigui per la seva expertesa en un tema molt concret o perquè participen en projectes o programes de curta durada o d'intervenció puntual en el temps.

4.3.2. Com treballar en xarxa

Valors i actituds per al treball en xarxa

- ▶ La **confiança** i el **respecte** pel treball d'altres professionals i dels serveis han de ser la base del treball en xarxa.
- ▶ El treball en xarxa ha de ser entès com **una tasca i un compromís de tota l'organització**, no només dels i les representants que van a les reunions.
- ▶ Desenvolupament del **coneixement mutu** entre professionals.
- ▶ Autoconeixement: expectatives, identificació de punts forts i febles i millora del suport mutu.
- ▶ L'horitzontalitat de l'espai és clau; això també ha de permetre valorar l'experiència de cada professional des de la seva posició en la xarxa.

Qüestions metodològiques

- ▶ **Planificació, treball i avaluació conjunta.**
- ▶ Formacions a mida de la xarxa que incloguin no només formacions tècniques, sinó també formacions d'enfortiment de l'equip i de la confiança mútua.
- ▶ Supervisió externa de la xarxa per ajudar a superar tensions i potenciar l'articulació entre tots els agents.
- ▶ **Anàlisi i supervisió de casos conjunta** com una eina per a l'aprenentatge en la presa de decisions, que també és útil per a la detecció de necessitats o disfuncions d'un servei o de la xarxa.
- ▶ Evitar fer actuacions parcials: el treball en xarxa suposa una multiplicitat de direccions en la informació i no s'espera que s'adjudiquin tasques rígides a diferents membres de la xarxa, sinó que es permeti l'alimentació d'estratègies de manera fluida i coordinada.

4.3.3. Eines per a la millora del treball en xarxa

- ▶ Aquest protocol incorpora **la supervisió externa de la intervenció conjunta com un espai de formació, reflexió i pràctica de la diligència deguda**. La supervisió externa ha de tenir experiència acreditable en perspectiva feminista, de drets humans i interseccional.
 - ▶ Es genera un **nou espai anual de trobada entre professionals per enfortir el coneixement i confiança mútua i sistematitzar bones pràctiques professionals**. En aquest sentit, en el marc del 25N es durà a terme una trobada anual de professionals de la xarxa local amb aquesta finalitat.
-

4.4. Intervenció multidimensional

4.4.1. Dimensió política i tècnica

Aquest nou protocol implementa una sèrie de transformacions en l'àmbit tècnic, com la supervisió de les intervencions en la Comissió de Casos, com a instància d'aprenentatge, la necessitat d'elaborar un pla de prevenció i un pla de formació, que demanen tasques i recursos concrets; en aquest sentit l'Ajuntament de Cerdanyola del Vallès assumeix el compromís de garantir aquestes mesures de diligència deguda, de manera innovadora en el territori català. Es tracta del necessari compromís polític, amb el respectiu acompanyament tècnic especialitzat.

4.4.2. Dimensió individual i sociocomunitària

La comprensió de les violències masclistes com una problemàtica que abasta, però va més enllà del conflicte intersubjectiu, que té causes polítiques, socials, econòmiques i simbòliques, totes elles de caràcter estructural, demana que la intervenció pugui també incidir en aquestes. Per això, els eixos d'intervenció tenen finalitats tant individuals com estructurals.

El procés d'identificació de necessitats i diagnosi previ a aquest protocol va permetre visibilitzar que hi ha violències masclistes que demanen en la prevenció un desenvolupament més important de la intervenció comunitària, com per exemple les violències que pateixen dones grans per part de les seves parelles però també per part dels seus fills.

4.4.3. Dimensió sectorial i intersectorial

La intersectorialitat demana treball en xarxa també intrasectorialment, particularment en sectors en els quals, pel seu volum de feina i l'extensió que tenen, com el de salut o el social, hi ha una tendència a fer intervencions segmentades, amb dèficits en la coordinació dintre del mateix sector.

Per millorar aquestes pràctiques és clau la **tasca de comunicació, formació i actualització, des de les representants sectorials que participen en el Circuit local** d'abordatge de les violències masclistes, **cap a la resta de professionals del mateix sector**. Això també facilita la coordinació intersectorial.

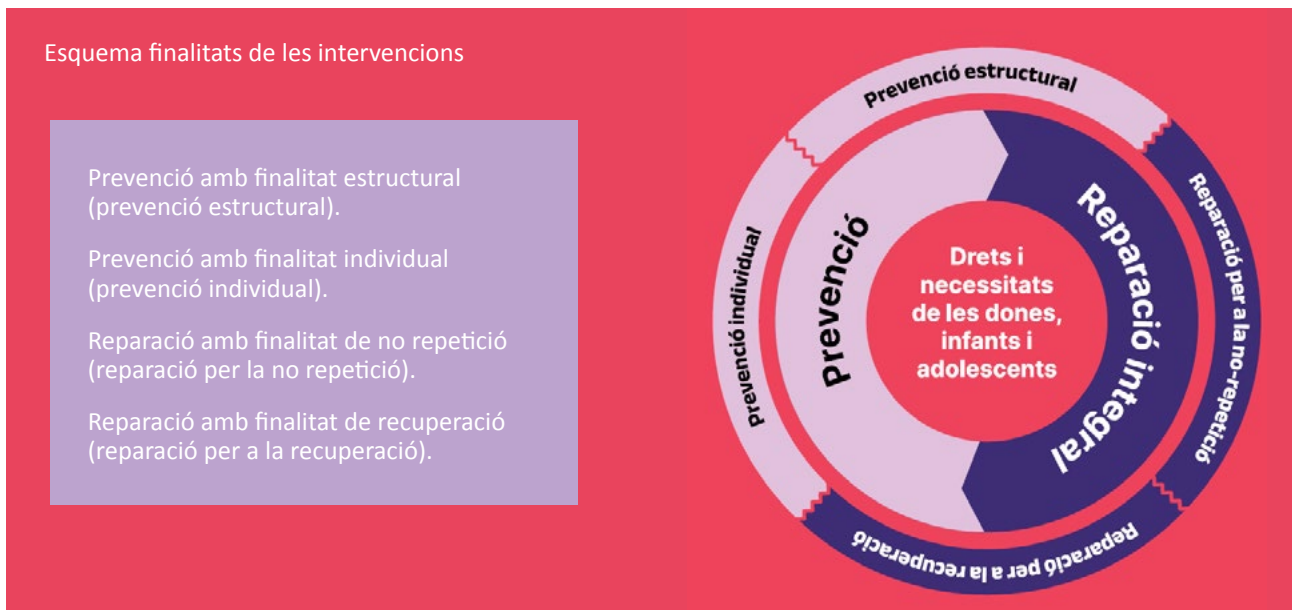
5. Eixos d'intervenció: la prevenció i la reparació integral

El Protocol Marc proposa dos eixos d'intervenció: **la prevenció i la reparació integral**, a diferència del model anterior, que n'establia quatre (prevenció, detecció, atenció i recuperació). No s'han d'interpretar de manera seqüencial o independent, sinó d'una manera circular, en retroalimentació i entrecreuament permanents. Així, per exemple, quan es treballa en la reparació, no només s'ha de fer pensant en la recuperació individual de les persones afectades, sinó que també calen estratègies perquè allò que està succeint a aquella dona, infant o adolescent no es torni a repetir, cosa que ens situa ja en la construcció de garanties de no repetició i en l'eix de prevenció.



Font: Protocol Marc. Esquema pàgina 39.

Els eixos d'intervenció responen a dues grans finalitats o àmbits d'incidència de cada eix, la individual i l'estructural:



Font: Protocol Marc. Esquema pàgina 40.

5.1. Prevenció de les violències masclistes

El Protocol Marc de la Generalitat assenyala, que “la prevenció fa referència, d’una banda, a les mesures per a l’erradicació de les causes estructurals de les violències masclistes (prevenció estructural). Però també fa referència, d’altra banda, a la prevenció que s’organitza davant un cas concret, d’una forma concreta de violència masclista, per evitar noves expressions d’aquesta violència, la seva cronicitat o impacte (prevenció individual)...” (p. 41).

En aquest sentit la prevenció estructural requereix el disseny, implementació i avaluació d’un pla de prevenció local que desenvolupi aquesta intervenció i posi en comú la prevenció sectorial i intersectorial a Cerdanyola del Vallès. Aquest pla ha de seguir els estàndards de prevenció continguts al [Llibre Blanc de la prevenció a Catalunya](#), i pot tenir com a model el [I Pla interdepartamental de prevenció de les violències masclistes \(2023-2025\)](#).

La prevenció individual i estructural ha de planificar-se i desenvolupar-se amb les dones de qualsevol edat —nenes, adolescents, joves i grans— i, en general, amb infants i adolescents, situant-les com a agents transformadors, sense que el seu protagonisme exclouï la responsabilitat dels poders públics.

5.1.1. La prevenció estructural

S’entrecrua amb l’eix de reparació perquè es nodreix de les necessitats, els patrons de repetició i els àmbits d’incidència prioritaris identificats per la realitat dels casos.

Per això aquest protocol implementa la realització d’un **informe anual a càrrec de la Comissió de Casos**, en el qual s’incloguin necessitats i canvis identificats com a valuosos a partir de l’anàlisi de casos, i també ha de recollir situacions de revictimització, sigui per acció o per omissió, que arribin a la Comissió de Casos o dels quals es tingui coneixement, per promoure garanties de no repetició en l’àmbit local i des de l’àmbit local.

S’ha de tenir en compte que les activitats de prevenció estructurals són reparadores per a les dones, infants i adolescents que viuen o han viscut violències masclistes. Per exemple, la incidència de les violències sexuals amb múltiples agressors necessita polítiques preventives estructurals que puguin remoure la manera d’entendre el poder i la sexualitat pels models de masculinitats dominants, desconstruir la cultura de la violació, promoure la cultura del consentiment, entre d’altres. El desenvolupament d’aquestes polítiques públiques contribueix a construir garanties de no repetició i, al mateix temps, té impacte en els processos de recuperació de les persones que han viscut situacions de violència sexual d’aquest tipus (Protocol Marc, p. 41).

Eines per a la prevenció estructural:

- **La sensibilització:** fa referència al conjunt d’accions educatives, pedagògiques i comunicatives encaminades a generar canvis i modificacions en l’imaginari social que permetin avançar cap a l’erradicació de la violència masclista (art. 3.b)
- **La difusió i la promoció de drets** és part fonamental de la prevenció. Per fer realitat un model de centralitat en les dones, infants i adolescents ha de garantir-se, en tots els nivells d’intervenció, que aquestes coneguin els drets que tenen, el seu abast i els mecanismes per fer-los efectius. La difusió i la promoció ha de ser-hi sense discriminació, universal, accessible i integral.
- **La recerca**, en tant que permet conèixer o aprofundir el coneixement sobre les diferents formes i àmbits de les violències masclistes, les causes estructurals i els mecanismes efectius per erradicar-les, és una eina clau en matèria de prevenció.
- **La coeducació**, incloent l’educació afectivo sexual, amb enfocament feminista interseccional.
- **La promoció de masculinitats antimasclistes i igualitàries:** es concreta en propostes transversals a totes les polítiques públiques. A més, impulsa una línia de treball específic amb homes, amb estratègies diferenciades per a la població adulta, jove, adolescent i la infantesa.
- **La formació especialitzada:** la Llei 5/2008 ha definit els estàndards de diligència deguda que ha de garantir la formació, la qual ha de ser especialitzada, permanent, sistemàtica i obligatòria (arts. 19, 76 ter.3).
- **L’acció comunitària**, en la reivindicació de necessitats i canvis, en la producció d’accions que ajuden al canvi cultural.

5.1.2. La prevenció individual

Es desenvolupa davant de cada situació concreta de violències viscudes, sigui una vivència individual o que afecti un grup de dones, infants i adolescents (col·lectiva). Fa referència a totes les **mesures que les persones en situació de violències masclistes posen en marxa, amb l'acompanyament dels serveis, institucions i comunitats, per evitar, aturar, erradicar les violències i reduir-ne l'impacte.**

Aquest eix s'entrecrua amb el de reparació per a la recuperació, ja que la finalitat de prevenir danys està present des del moment en què les violències masclistes es detecten, i és fonamental per a tot el procés de recuperació. Comprèn també les intervencions amb agressors, les quals s'han de planificar en funció de la seva edat, i dissenyar estratègies d'abordatge adaptades a cada cas concret, atenent les diverses interseccions de desigualtats (Protocol Marc, p. 42)

5.2. Reparació integral de les violències masclistes

El Protocol Marc reafirma que la reparació integral implica la necessitat d'identificar tots els àmbits i drets afectats per les violències masclistes. A vegades no es tracta només de tornar a l'estat previ a la violència —que és un objectiu mínim, el punt de partida de la reparació—, perquè la situació prèvia pot ser també d'una intersecció de vulneracions socials, sinó **de garantir integralment els drets de les dones, infants i adolescents en situació de violències masclistes i promoure les transformacions personals, socials, comunitàries, institucionals necessàries perquè tals formes de violències masclistes no tornin a succeir.**

5.2.1. La reparació per a la no repetició

Comprèn les polítiques públiques per garantir el dret a una vida lliure de violències masclistes, encaminades a garantir la no repetició d'aquestes violències. Aquesta finalitat demana, com a punt de partida, **la detecció de les violències masclistes institucionals, tant les vinculades a omissions com a males pràctiques que vulneren drets de les dones, infants i adolescents o no tenen en compte les seves necessitats.** Així, tenen per finalitat erradicar les pràctiques institucionals, interinstitucionals i intersectorials, socials o comunitàries que revictimitzen i impedeixen l'erradicació de les violències masclistes.

Aquest protocol organitza les mesures de **reparació per a la no repetició** a partir del funcionament del **Circuit.**



Per una banda incorpora l'obligació i facultat de la Comissió de Casos **d'elaborar un informe anual sistematitzant pràctiques** que es poden identificar al llarg de la seva feina, com a **revictimitzadores** de dones, infants i adolescents en situacions de violències masclistes. En aquest sentit és important assenyalar que aquestes pràctiques (accions i omissions) poden provenir de l'àmbit local o tenir impacte en l'àmbit local. Així, per exemple, si la Comissió de Casos detecta pràctiques revictimitzadores per part de l'àmbit judicial, tot i que sigui de competència estatal, cal que pugui igualment reflectir-les en l'informe, perquè, per una banda, això està obstaculitzant el procés de recuperació de les víctimes, i per l'altra, cal que pugui elevar aquesta informació a l'autoritat que correspongui.

Per altra banda, **els serveis especialitzats en intervenció en situacions de violències masclistes (SIE i SIAD) cal que puguin identificar i registrar** les formes de violències institucionals i revictimització que les dones, infants i adolescents assenyalin o detectin, com un àmbit específic de violència masclista, **dissenyar les actuacions pertinents i informar-ne la Comissió de Casos.**

L'eix de reparació per a la no repetició s'entrecrua amb l'eix de prevenció estructural, ja que les polítiques públiques destinades a erradicar les violències masclistes institucionals són polítiques que generen canvis estructurals en les institucions que treballen per garantir el dret a una vida lliure de violències masclistes (Protocol Marc, p. 43).

5.2.2. La reparació per a la recuperació

Aquesta finalitat orienta la intervenció des de la detecció inicial i continuada i tot l'acompanyament (que inclou l'atenció, assessorament i tractament) a les dones, infants i adolescents, per garantir l'accés efectiu als drets reconeguts.

La investigació i la sanció dels fets, en l'àmbit jurisdiccional i competencial que correspongui, pot ser part o no del procés de recuperació. Aquest procés acaba quan s'aconsegueix el restabliment de totes les àrees i àmbits danyats per la situació viscuda; és, per tant, un procés de desvictimització dut a terme per les mateixes dones, infants i adolescents, el qual comporta un cicle vital personal i social (Protocol Marc, p. 43).

L'eix de reparació per a la recuperació s'entrecrua amb l'eix de prevenció individual, ja que és essencial treballar la prevenció de danys més importants quan es planteja la intervenció i com a part de la pròpia recuperació.

Elines per aconseguir la reparació integral

- | | |
|--------------------------|----------------------------------|
| ➤ Detecció | ➤ Valoració integral dels riscos |
| ➤ Acompanyament integral | ➤ Investigació i sanació |

Font: Protocol Marc. Esquema pàgina 42.

5.2.3. La detecció

Està definida en l'article 3.c de la Llei 5/2008 del dret de les dones a erradicar les violències masclistes. S'ha de tenir en compte que, quan no és expressada per la mateixa víctima, es fa mitjançant **indicadors d'alerta** que apunten a aquesta hipòtesi possible.

Aquests indicadors s'agrupen en 3 categories: cos, ment (àmbit psicològic) i entorn.

Per tal que l'equip de professionals valori que hi ha indicis per posar-se en alerta per l'existència d'una situació de violència masclista, cal que es donin diversos dels indicadors que específicament es troben regulats en els diferents protocols d'actuació.

Acompanyament integral

És la principal eina d'intervenció amb dones, infants i adolescents. Fa referència al conjunt d'accions destinades a una persona perquè pugui superar les situacions i les conseqüències generades per la violència masclista en els àmbits personal, familiar, laboral i social, tot garantint-ne la seguretat i facilitant-li la informació necessària sobre els recursos i els procediments (art. 3.e). Aquest acompanyament, com tota la intervenció, ha de fer-se des de l'enfocament feminista i interseccional, oferint una escolta activa a les dones, adolescents i infants.

1. S'ha de facilitar la identificació de les necessitats de les dones, infants i adolescents.
2. S'ha d'informar de manera clara i comprensible sobre els drets, els serveis i recursos, especialment els d'urgència i protecció, però també els de referència per atendre futures consultes, dubtes i noves necessitats.
3. S'ha de garantir la coordinació necessària per fer efectiu el dret a l'atenció jurídica (art. 41) i a l'assistència jurídica gratuïta (art. 42) a les dones, infants i adolescents que pateixen o han patit qualsevol de les formes de violència masclista reconegudes.
4. Tots els espais que fan detecció, atenció, acompanyament i/o tractament han de garantir a les dones, infants i adolescents l'accés a la informació que produeixen al seu respecte, adequada a la seva edat i nivell de maduresa. Si així ho requereixen, han de tenir disponible **un informe** professional, adaptat a les finalitats per a les quals es demani. Es recomana treballar interdisciplinàriament els informes professionals (Protocol Marc, p.44).

L'acompanyament se centra en els riscos als quals estan exposades dones, infants i adolescents, per fer que cessin immediatament i evitar-ne la cronicitat, i també en la recuperació davant dels danys viscuts, ja que la violència masclista impacta en diversos àmbits de la vida de les dones, infants i adolescents que la pateixen. El nivell de dany que afectarà la persona té a veure amb:

- ▶ Les condicions estructurals i la interseccionalitat que travessen la vida de cada dona, infant i adolescent en particular.
- ▶ La capacitat personal de reacció de cada persona (resiliència).
- ▶ La gravetat de la violència viscuda.
- ▶ L'existència o no de factors de protecció.
- ▶ La naturalesa dels vincles amb la persona agressora.

5.2.4. La valoració integral del risc

El paradigma d'intervenció que introdueix el Protocol Marc amplia la idea tradicional de valoració del risc en matèria de violències masclistes. Al proposar un model centrat en els drets i necessitats de les dones, infants i adolescents demana que la valoració necessària per a la intervenció abasti els riscos de vulneració de drets per causa de les violències masclistes, no només el risc imminent de patir un dany greu, cosa que per altra banda és imprescindible per determinar quan cal una actuació d'urgència.

Com diu el Protocol Marc, el punt de partida és que el risc de patir violències masclistes és generalitzat i té a veure amb les conseqüències de viure en una societat patriarcal i no igualitària. Aquest context de risc es concreta en les situacions en les quals intervenim, per això és important disposar d'eines que permetin identificar, per exemple, el risc que la parella o exparella cometi a curt termini actes violents greus, com fa el Protocol de valoració del risc de violència de parella contra la dona (RVD-BCN) i el Protocol de valoració forense urgent del risc de violència de gènere elaborat pel Consell Mèdic Forense del Ministeri de Justícia de l'Estat espanyol.

Però també cal tenir en compte les limitacions d'aquestes eines i, per tant, la necessitat de treballar i de desenvolupar diferents recursos que millorin la capacitat per fer valoracions de risc més ajustades. Aquests recursos han de tenir en compte:

1. No reduir la valoració dels riscos a la possibilitat de patir actes violents greus, sinó ampliar el risc a qualsevol manifestació nova de violència sobre les dones, infants i adolescents, ja que tenen dret a obtenir prevenció i protecció immediata i integral.
2. El risc no ha d'entendre's només en relació amb la violència **física, sinó que ha d'abastar també el risc psicològic, econòmic, laboral o social.**
3. El risc no ha de reduir-se només a l'àmbit de la parella. Cal poder fer valoracions de risc en relació amb les diferents formes i àmbits en què es produeixin.
4. Desterrar prejudicis i estereotips en relació amb el risc que esbiaixen la valoració, per exemple, no considerar el risc de suïcidi.
5. Incloure les opinions i les percepcions de les dones, infants i adolescents en la valoració. S'ha de tenir en compte que la por i la inseguretat percebudes vulneren per se els drets humans i que s'ha de trencar amb la idea desvaloritzada d'allò que les dones, infants i adolescents pensen, senten i diuen.

6. En les situacions de violència masclista exercida per la parella actual o exparella es recomana la utilització del Protocol RVD-BCN, que estima la probabilitat d'aparició d'una conducta violenta greu a curt termini (6 mesos), que es pot aplicar sempre que:
 - ▶ El o la professional tingui coneixement que existeix violència masclista de parella en aquell cas.
 - ▶ Sempre que es modifiquin les circumstàncies de la situació en què es troba la dona i que puguin fer variar el risc de violència.
7. Una vegada duta a terme la valoració del cas i del risc es podrà concloure si el cas requereix una intervenció urgent o no urgent.

Per tant, tots els equips professionals han de facilitar una atenció de qualitat que situï les dones, les persones ateses, en el centre de l'atenció, per tal de potenciar les seves habilitats personals, i evitar la victimització secundària. Una vegada duta a terme la valoració del cas i del risc es podrà concloure si el cas requereix una intervenció urgent o no urgent.

Tots els Serveis han de tenir eines o poder desenvolupar-les per arribar a mesurar el risc per tal d'evitar que la dona i/o NNA puguin tornar a patir o perpetuar la seva situació. I en tot cas, poder identificar la urgència de la demanda.

Hi ha supòsits com, per exemple, els casos de violència econòmica en la seva modalitat d'impagament de pensions d'aliments o d'altres, que impliquen un risc psicosocial per a la dona i els seus fills i filles en tant que es veuen privats de poder cobrir les seves necessitats bàsiques o desenvolupar estratègies que generen un impacte negatiu en la seva vida (doblar jornades laborals, nens i nenes que no poden anar d'excursió, etc.).

En el mateix sentit, els casos de violència vicària no només generen un dany psicològic a la mare, sinó que implica que els nens i nenes es veuen privats dels seus drets i també són víctimes d'aquests actes.

5.2.5. Urgència de l'atenció

Atenció urgent: s'entén com la situació que requereix una actuació immediata, donada la gravetat dels fets i la situació de la dona i les seves criatures (quan hi hagi un risc per a la integritat física de les dones o els infants o quan el fet acabi de succeir).

Atenció no urgent: s'entén com la situació que no requereix una actuació immediata, ja que no es percep risc imminent per a la integritat física de la dona ni dels infants, però en què s'inicien les gestions i les derivacions pertinents segons quines siguin les necessitats identificades. El servei que atén ha d'engegar un procés d'informació, orientació, acompanyament i derivació als serveis adequats.

La demanda de la persona que viu o ha viscut violències masclistes:

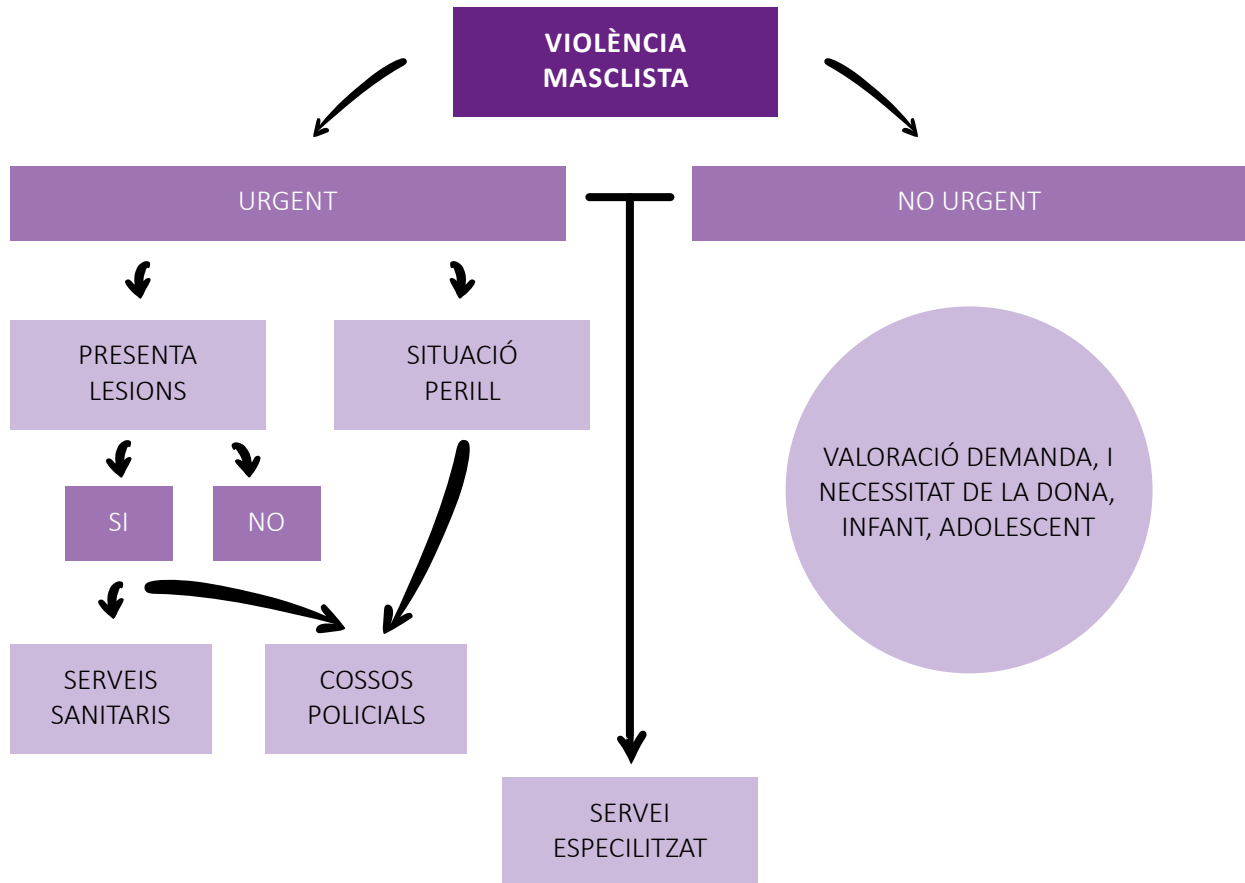
Les situacions de violència no acostumen a ser identificades per la persona que les pateix ni per qui les exerceix com a situacions d'abús, atès que poden quedar justificades o normalitzades dins d'una dinàmica abusiva, especialment quan es donen en el si de la parella. També pot ser que com a professionals es tinguin dificultats per identificar-les, atès que sovint aquestes conductes són tolerades o justificades per patrons culturals i socials. Per això, una qüestió important a considerar serà el tipus de demanda.

En la majoria de situacions, és probable que una persona que viu situacions d'abús o violència masclista d'entrada no ho reconegui o no ho verbalitzi, perquè li fa por o vergonya o perquè simplement no és conscient de la violència que està rebent. Per això cal distingir entre:

- ▶ **Demanda implícita.** Situacions en què, davant d'una situació determinada, se sospita que la persona es troba en una situació de violència, d'abús o de vulnerabilitat, però ella no la reconeix o bé no ho verbalitzi de manera oberta.
 - ▶ **Demanda explícita.** Situacions en què la persona reconeix que alguna cosa no va bé i és conscient que pateix algun tipus d'abús, o fins i tot demana ajuda obertament. En aquest cas, la situació de violència és explícita i està confirmada.
-

També aquí cal tenir en compte el posicionament de la dona, especialment la seva demanda en relació amb el servei, així com la consciència de la situació que estigui vivint i els seus recursos personals i socials per fer-hi front.

Al municipi hi ha un servei de resposta urgent. Es tracta d'un servei d'atenció les 24 hores del dia per a dones en situació de violència masclista i el seus fills i filles que es troben en una situació d'emergència.



L'objectiu del servei és oferir una resposta urgent i immediata d'informació i protecció fora dels horaris habituals propis dels Serveis que conformen la xarxa d'atenció i recuperació.

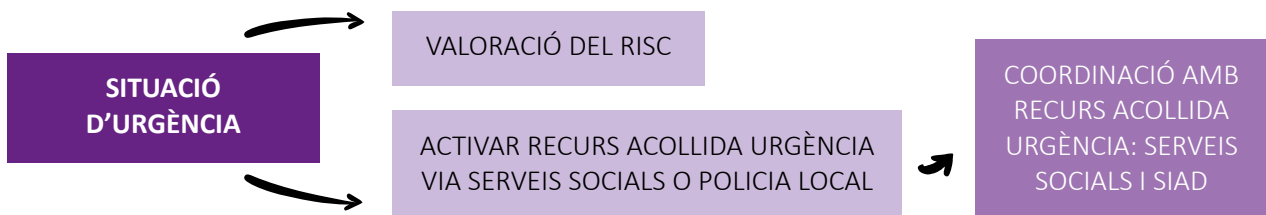
A Cerdanyola del Vallès existeix un protocol de derivació que garanteix un servei d'atenció i acolliment d'urgències. És un servei especialitzat que ha de facilitar l'acolliment temporal, de curta durada, a les dones que estan o han estat sotmeses a situacions de violència masclista i a les seves filles i fills, per tal de garantir-ne la seguretat personal.

En cas que la intervenció d'urgència sigui necessària, el mateix protocol preveu la correcta derivació als diferents serveis del Protocol local d'abordatge de les violències masclistes.

En tot cas, un cop feta la derivació corresponent i una vegada s'hagi valorat la necessitat de recurs d'acolliment per part d'algun dels serveis del Protocol d'abordatge de les violències masclistes esmentats, tenint en compte la valoració del risc, s'ha de derivar el cas, per ordre de prioritats i segons l'horari dels fets, a Serveis Socials en el seu horari habitual o bé a la Policia Local, que presta el seu servei les 24 hores del dia.

El servei de referència que s'hagi activat (d'un dels dos esmentats) ha de trucar al telèfon d'urgència del recurs d'acollida que tingui conveni amb l'Ajuntament, per tal que tingui coneixement de la urgència i orienti cap a quin recurs s'ha de portar la dona de manera immediata.

Seguidament, s'ha d'avisar un taxi perquè transporti la dona i els seus fills i filles fins al recurs d'acollida, segons l'adreça que s'hagi indicat durant la trucada amb el recurs d'acollida que tingui conveni amb l'Ajuntament.



5.3. Intervenció amb adolescents en situació de violències masclistes

Infants i adolescents poden patir violències masclistes ja sigui perquè són filles i fills d'una dona que pateix violències masclistes i, per tant, estan exposades i exposats a aquestes violències, que poden arribar a manifestar-se com a violència vicària.

Però també poden patir violències masclistes en l'entorn comunitari, com per exemple en espais esportius, en espais d'oci, religiosos, culturals, en l'àmbit educatiu i fins i tot en l'àmbit institucional.

En el cas de les **violències sexuals contra infants i adolescents**, el Protocol Marc de diligència deguda VM (Generalitat de Catalunya, 2022) assenyala que han de considerar-se sempre violències sexuals, ja siguin nenes o nens, noies o nois els que les pateixen. Allò que qualifica una forma de violència com una violència masclista no ha de ser només el gènere dels subjectes que la pateixen amb més incidència –incontestablement dones–, sinó també el gènere dels subjectes que les exerceixen amb constatada preeminència –homes–, i els mecanismes que es posen en marxa i l'impacte que tenen, per organitzar la desigualtat sexogenèrica, en intersecció amb l'edat com a criteris de distribució del poder social, simbòlic, polític, econòmic, jurídic (González Prado, Patricia, 2022).

La Generalitat de Catalunya ha desplegat en tot el territori un recurs integrat especialitzat per a la intervenció davant les violències sexuals contra infants i adolescents, **les unitats integrades d'atenció a infants i adolescents víctimes de violència sexual (Barnahus)**. Actualment estan funcionant 14 Barnahus, un a cada vegueria i set a la de Barcelona. Es tracta d'un projecte pioner, tant a Catalunya com al sud d'Europa, que ha desenvolupat un equip pluridisciplinari format en l'atenció a nens, nenes i adolescents de 0 a 18 anys que han patit violència sexual. Barnahus, la casa de les xiquetes i els xiquets, impulsa un pas més enllà del treball en xarxa, el treball integrat de diferents sectors. El principal impulsor n'és el Departament de Drets Socials —mitjançant la Direcció General de l'Atenció a la Infància i l'Adolescència—, però en coordinació amb Salut, Educació, Justícia, Interior i Igualtat i Feminismes.

El centre té l'aspecte d'una llar, perquè els infants i les seves famílies el reconeguin com un espai amigable que proporciona seguretat i confiança. Hi treballa a temps complet un equip psicosocial i, a més, hi ha altres professionals que s'hi desplacen quan cal o que s'hi connecten per videoconferència per evitar que la víctima i la seva família siguin els que hagin de recórrer a les distintes instàncies que intervenen en aquests processos: comissaria, jutjat, servei d'infància, centre mèdic.

Els objectius principals són dos. D'una banda, procurar que infants i adolescents es vinculin a un binomi professional —que habitualment està format per un psicòleg o psicòloga i un treballador o treballadora social—, que s'encarreguen del desenvolupament i la recuperació de les víctimes. De l'altra, minimitzar la contaminació del testimoni i garantir-li les millors condicions per si l'equip d'assessorament tècnic penal rep l'encàrrec de portar a terme una entrevista forense per a la prova preconstituïda o declaració judicial.

La ciutadania pot accedir al servei de Barnahus mitjançant el telèfon Infància respon (116 111).

TOTS ELS CASOS DE VIOLÈNCIES SEXUALS CONTRA INFANTS I ADOLESCENTS HAN DE DERIVAR-SE A LA BARNAHUS, però, compte!, quan es tracta d'un adolescent o infant ja vinculat o vinculada a un servei especialitzat en violències masclistes, amb vincle terapèutic establert amb aquest, ha de prevaler el principi de continuïtat de la intervenció, com a garantia de no revictimització, i cal coordinar la derivació a la Barnahus per trametre la investigació penal corresponent, amb l'acompanyament de les professionals del servei especialitzat amb les quals té vincle.

5.3.1. Pautes d'intervenció

L'Agència Catalana de la Joventut i el Departament d'Igualtat i Feminisme van crear un instrument compost per tres eines específiques que concreta la diligència deguda en relació amb el dret al suport, orientació i atenció psicoterapèutica i psicosocial d'adolescents en situacions de violències masclistes.

L'eina s'anomena **Adolescència i violències masclistes, instrument per garantir la reparació integral**. Aquest instrument ofereix pautes d'intervenció molt concretes en les pàgines 40, 41, 42 i 43.

6. Estructura organitzativa i funcions

L'estructura organitzativa del present protocol correspon al treball previ de coordinació dels diversos serveis i recursos que l'integren.

Esdevé una estructura consensuada entre els serveis que **assumeix i promou el treball en xarxa, integral i intersectorial** de manera àgil i flexible segones les necessitats de cada moment.

6.1. Comissió Plenària

COMISSIÓ PLENÀRIA (CP)	
<p>La CP té com a missió donar cobertura i impuls institucional al Circuit, actuant com a instrument per promoure la implicació activa intersectorial per garantir amb la diligència deguda els drets de les dones, infants i adolescents en situacions de violències masclistes a Cerdanyola del Vallès.</p>	
Funcions	<ul style="list-style-type: none"> ▶ Establir els mecanismes necessaris per fer efectiva una coordinació interinstitucional amb diligència deguda en l'abordatge de les situacions de violències masclistes, especialment en aquelles d'especial gravetat o complexitat. ▶ Valorar i decidir sobre els recursos necessaris per al correcte funcionament del Circuit amb l'objectiu de garantir la prevenció transformadora i la reparació integral en situacions de violències masclistes. ▶ Impulsar el pla de prevenció local de les violències masclistes. Aquest pla ha d'incorporar els estàndards de qualitat promoguts pel Libre Blanc de la Prevenció de les Violències Masclistes de la Generalitat de Catalunya. ▶ Assegurar que els estaments competents de cada sector, servei o institució designin les persones que han d'integrar les diverses comissions del circuit i en garanteixin la participació activa. ▶ Impulsar un pla de formació permanent, sistemàtic i de qualitat, per a tots i totes les professionals que intervenen en l'àmbit local amb dones, infants i adolescents en situacions de violències masclistes. ▶ Promoure garanties de no repetició, com a eina fonamental per a l'erradicació de les violències masclistes, a partir de l'informe anual que presenti la Comissió de Casos.

SERVEIS QUE INTEGREN LA COMISSIÓ	
Àmbit	Servei
Feminisme i LGTBI	SIAD, SIE i SAI
Educació	Servei Municipal d'Educació, EAP i figura COCOBE de cada centre educatiu
Àmbit social	Serveis Socials Municipals, Barnahus
Cossos de seguretat	Policia Local i Mossos d'Esquadra
Joventut i Infància	Casal de Joves i Espai Infantil
Gent Gran	Servei Municipal de la Gent Gran
Salut	Servei Municipal de Promoció de la Salut, Centres d'Atenció Primària, CAS, CSMA, CSMIJ, ASSIR, CUAP i Hospital Taulí
Treball	Servei de Promoció Econòmica Servei d'Ocupació de Catalunya i SEPE
Immigració	Servei de Primera Acollida i Servei d'Assessorament Jurídic en matèria d'estrangeria i mobilitat internacional
Justícia	Col·legi de l'Advocacia de Sabadell i Jutjat VIDO
Entitats	Creu Roja Cerdanyola- Ripollet- Montcada, El Safareig Grup de Dones Feministes de Cerdanyola, La Gresca, Dones per la Igualtat
Periodicitat	La CP celebrarà una sessió de treball anual (durant el mes de novembre). Es podran convocar sessions extraordinàries de treball si hi ha situacions excepcionals que ho requereixin.

6.2. Comissió de Seguiment i Avaluació

COMISSIÓ DE SEGUIMENT I AVALUACIÓ (CSA)

La CSA és un òrgan tècnic amb capacitat resolutiva i de presa de decisions format per membres de les institucions i sectors que formen part del circuit.

Funcions	<ul style="list-style-type: none"> ▶ Fer el seguiment i l'avaluació periòdica dels protocols i eines disponibles. ▶ Dissenyar, aprovar i avaluar l'aplicació intersectorial del Pla de prevenció local de les violències masclistes. ▶ Dissenyar, aprovar i avaluar un pla de formació permanent, sistemàtic i de qualitat, per a totes les persones professionals que intervenen en l'àmbit local amb dones, infants i adolescents en situacions de violències masclistes. ▶ Mantenir actualitzat el Protocol local d'abordatge de les violències masclistes de Cerdanyola del Vallès. ▶ Resoldre els eventuais problemes tècnics que puguin sorgir en el desplegament de les estratègies del circuit. ▶ Analitzar les necessitats emergents i dur a terme propostes de millora respecte a l'abordatge de les violències masclistes. ▶ Impulsar les eines que permetin la recollida sistemàtica de les dades de registre per part de cada institució.
-----------------	---

SERVEIS QUE INTEGREN LA COMISSIÓ

Àmbit	Servei
Feminisme i LGTBI	SIAD, SIE i SAI
Educació	EAP
Àmbit social	Serveis Socials Municipals
Cossos de seguretat	Policia Local i Mossos d'Esquadra
Joventut i Infància	Casal de Joves i Espai Infantil
Gent Gran	Servei Municipal de la Gent Gran
Salut	Servei Municipal de Promoció de la Salut, Centres d'Atenció Primària, CAS, CSMA, CSMIJ, ASSIR, CUAP, Hospital Taulí
Treball	Servei de Promoció Econòmica
	Servei d'Ocupació de Catalunya i SEPE
Immigració	Servei de Primera Acollida
	Servei d'Assessorament Jurídic en matèria d'estrangeria i mobilitat internacional
Entitats	Creu Roja Cerdanyola- Ripollet- Montcada
Periodicitat	La CSA es reunirà de manera quadrimestral per a la planificació i el seguiment de les accions i objectius marcats. També podran convocar sessions de treball excepcionals i/o específiques amb l'objectiu de resoldre problemes i/o disfuncions per donar resposta a necessitats immediates o emergents.

6.3. Comissió de Casos

COMISSIÓ DE CASOS (CC)

La CC es construeix com un espai de treball en xarxa, debat, anàlisi de casos i aprenentatge, en què es creuen les diferents mirades i visions professionals en matèria de violències masclistes, facilitant l'intercanvi de coneixement i la formació del col·lectiu de professionals que formen part del circuit.

Funcions	<ul style="list-style-type: none"> ▶ Compartir les bones pràctiques i experiències desenvolupades des dels diferents serveis i/o sectors d'intervenció. ▶ Utilitzar la metodologia d'anàlisi de casos com a eina d'aprenentatge per detectar àrees de millora i punts forts en el treball dels serveis respecte a l'abordatge de les violències masclistes. ▶ Incorporar la supervisió de casos des d'un abordatge integral i intersectorial amb professionals externes que puguin acreditar especialització amb perspectiva feminista, de drets i interseccional. ▶ Aquesta novetat ha de tenir en compte les recomanacions del Protocol Marc que es detallen a la pàgina 31. ▶ Identificació, registre i sistematització de pràctiques o mancances que generen victimització secundària en dones, infants i adolescents en situacions de violències masclistes per promoure'n l'erradicació. Es dissenyarà un metodologia adequada a aquesta finalitat i s'elaborarà un informe anual que es presentarà a la CP, amb propostes de garanties de no repetició.
-----------------	---

SERVEIS QUE INTEGREN LA COMISSIÓ

Àmbit	Servei
Feminisme i LGTBI	SIAD, SIE i SAI
Educació	EAP
Social	Serveis Socials Municipals
Cossos de seguretat	Policia Local i Mossos d'Esquadra
Salut	Centres d'Atenció Primària, CAS, CSMA i ASSIR
Periodicitat	La CC es reunirà de manera bimensual . També es podran convocar sessions de treball excepcionals.

6.4. Circuit local

La realització d'un Circuit local d'abordatge de les violències masclistes constitueix un punt de partida i no d'arribada, per a la intervenció. Un circuit és una eina viva que es va revisant i adaptant a l'evolució de la realitat i a la suma del saber tècnic dels i les professionals que en formen part.

Aquest dispositiu públic es defineix a partir de la premissa que les violències masclistes tenen un caràcter estructural i cal intervenir tant en la prevenció transformadora com en la reparació integral. Assumeix també que en situacions de violència masclista tots els serveis tenen la responsabilitat de detectar aquestes situacions i oferir l'atenció bàsica a les persones que la viuen.

Com a Circuit local viu, l'objectiu seria aconseguir que tots els serveis que poden ser de primera entrada per a dones puguin dur a terme no només prevenció i detecció, sinó també reparació integral, amb l'objectiu d'evitar revictimitzacions secundàries i d'assegurar que la dona pot ser atesa des del servei inicial al qual ha fet la demanda, mantenint el vincle de confiança. Per això, cal dotar tots i totes les professionals que intervenen en el circuit del mateix nivell de formació que els permeti donar una atenció acurada.

ALGUNS CONCEPTES PREVIS EN EL FUNCIONAMENT D'UN CIRCUIT

Abans d'entrar a presentar els diversos agents del circuit que formen part d'aquest Protocol, cal conceptualitzar alguns elements clau:

Servei referent

S'anomena servei referent el servei que és responsable de la intervenció principal amb la dona i, si és el cas, dels seus fills i filles. Aquest servei vindrà determinat per la problemàtica principal del cas quan la persona és atesa per més d'un servei i per la via d'entrada. Igualment, aquest servei pot variar al llarg del temps en funció de com evolucioni la situació i sempre que es valori que la problemàtica que en el seu moment va ser principal, ha deixat de ser-ho per centrar-se en altres problemes o dificultats.

El servei referent no és responsable de les intervencions dutes a terme per altres serveis que actuen en el cas, ja que no té cap relació jeràrquica ni d'autoritat formal amb ells.

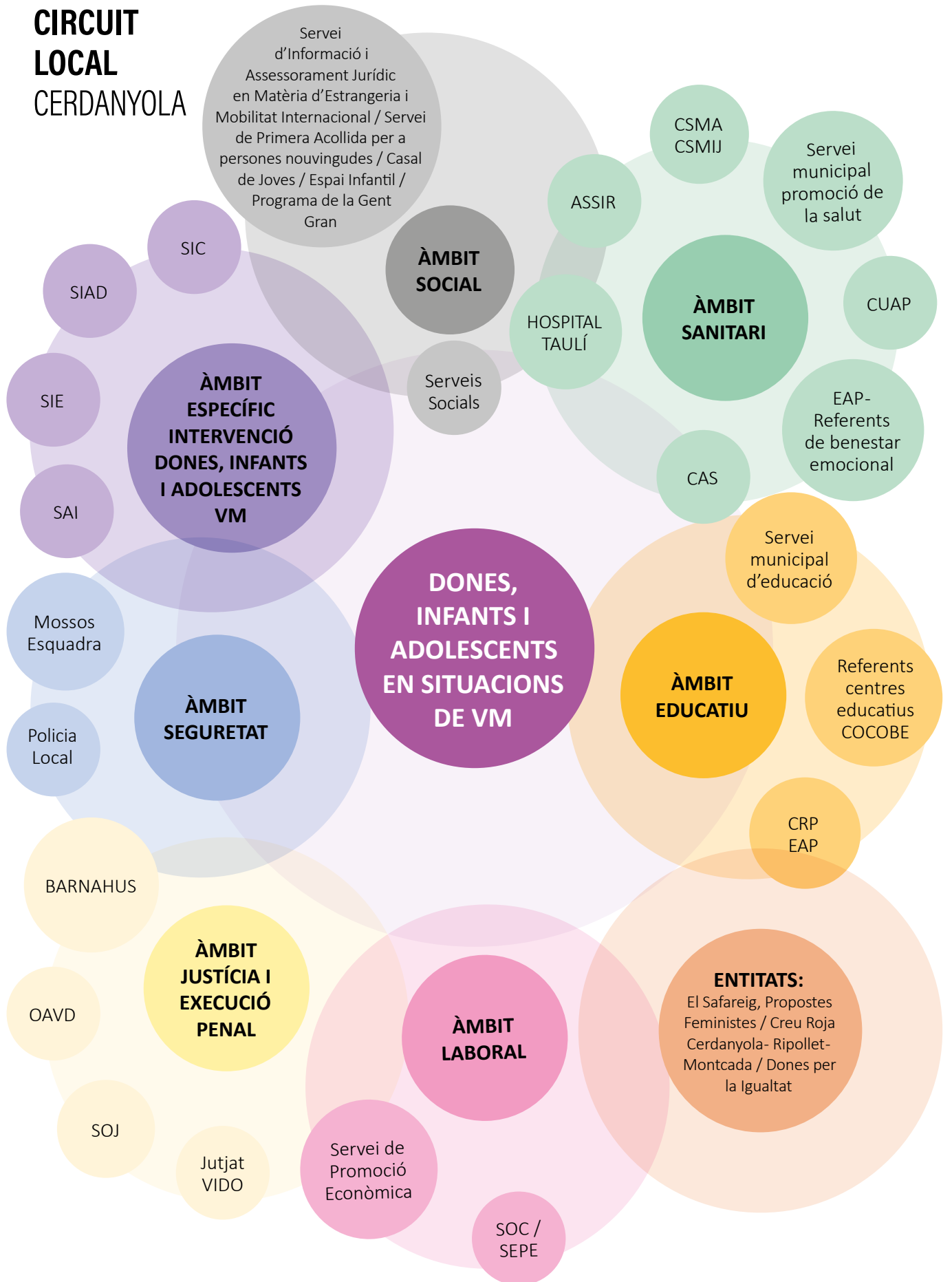
El servei referent ha de buscar l'articulació entre tots els serveis que estiguin atenent el cas o els casos, per intentar compartir una visió comuna i global de la intervenció, per intentar aconseguir la coherència d'actuacions i evitar la victimització secundària.

Professional referent

El o la professional de referència és a qui s'assigna al cas (persona usuària o nucli d'atenció) quan es preveu una atenció llarga o intensiva (seguiment o tractament). A més:

- ▶ És qui elabora o coordina el disseny del pla individual o familiar d'atenció, en solitud o de manera interdisciplinària (entre serveis), o bé conjuntament amb professionals d'altres serveis que també hi estan treballant.
- ▶ És qui coordina el desenvolupament d'aquest Pla.
- ▶ És el o la professional a qui la persona o unitat de convivència s'adreça per tenir accés a la informació, per resoldre dubtes i interrogants al llarg del procés.

CIRCUIT LOCAL CERDANYOLA

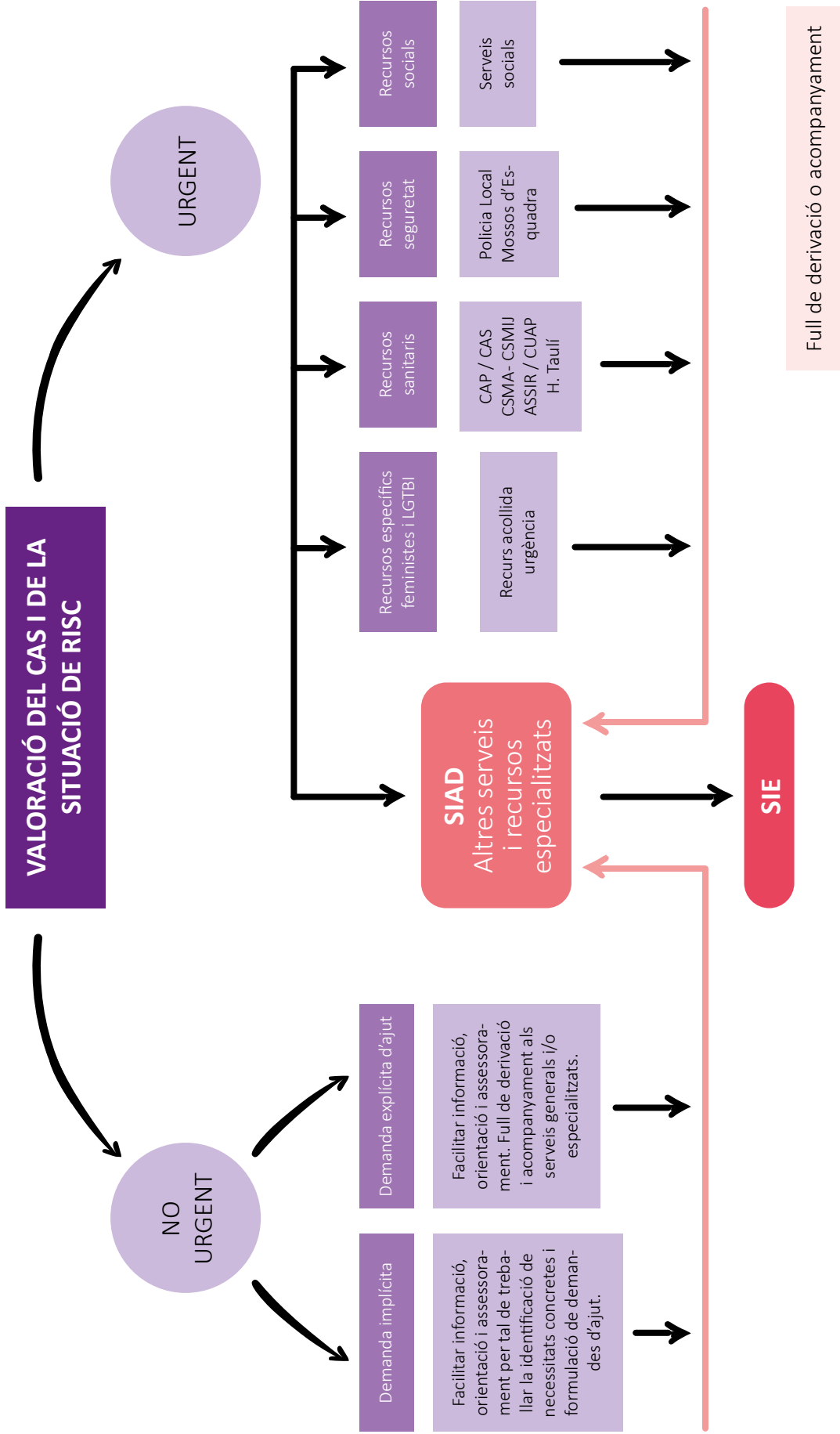


6.5. Algoritme general

L'algoritme general d'actuació representa el model consensuat que facilita els itineraris i les intervencions que han de seguir els i les professionals amb relació a la xarxa de serveis per tal de garantir una intervenció coordinada i una atenció adequada a les situacions personals de cada cas.

El diagrama que segueix és la representació gràfica d'aquest itinerari. Val a dir que les limitacions pròpies d'un diagrama d'aquestes característiques impedeixen mostrar detalladament les intervencions de cada servei. El mapa de recursos de l'annex detalla les funcions de cada servei per a un bon disseny de l'itinerari a seguir en cada cas.

En relació amb el model d'intervenció, els diferents serveis han de conèixer que existeixen diferents formes de violència que es poden donar en els diferents àmbits identificats legalment. I que el model d'intervenció i el protocol d'actuació ha de ser l'específic en cada supòsit. Per exemple, en casos de matrimonis forçats hi ha un model d'abordatge dels matrimonis forçats. Els protocols per a tipologies concretes de violència masclista, els protocols en l'àmbit de la salut i altres protocols estan disponibles al [Protocol marc i altres protocols. Departament d'Igualtat i Feminisme \(gencat.cat\)](#).



Al SIE s'hi pot accedir de forma directa o per derivació de qualsevol servei. És un servei especialitzat d'atenció a les violències masclistes.

6.6. Actuació dels serveis en situacions de violències masclistes

Sovint, els casos que arriben al servei han estat derivats des d'altres serveis de la xarxa d'atenció i, per tant, ja s'han fet actuacions precises des d'aquests àmbits. Per tant, és fonamental la coordinació amb aquests serveis des de l'inici per orientar adequadament la intervenció a fer amb les dones, infants i/o adolescents.

Quan es detecten casos que no estaven identificats, s'informa la dona dels recursos que té al seu abast, se li ofereix suport psicològic i jurídic, es fa la valoració pertinent del cas i amb relació a la derivació es prenen les decisions corresponents. Es duu a terme una primera entrevista d'acollida i valoració del cas, a la qual es tracta de saber en quin moment es troba la dona i si cal fer alguna entrevista més de seguiment i preparació per ser derivada a altres serveis especialitzats en l'atenció d'aquests tipus de problemàtica, especialment quan és necessari dur a terme el procés de reparació integral de la situació viscuda per la dona i d'atenció als fills i filles, si és el cas.

Es tracta de garantir la vinculació de la dona evitant la revictimització i tractant d'optimitzar el seu procés de recuperació i empoderament.

- ▶ **Si és urgent:** es contacta d'immediat amb els serveis que poden dur a terme la protecció i intervencions necessàries (Cossos de Seguretat, Serveis Socials i/o Sanitaris) en funció de l'especificitat de cada cas.
- ▶ **Si no és urgent:** es fan les derivacions oportunes a altres serveis de la xarxa d'atenció en funció de les necessitats detectades, aportant la informació necessària per orientar la intervenció i facilitar les possibles gestions. En qualsevol cas, el servei dona suport al treball en xarxa, coordinat i integral, evitant en tot moment les actuacions redundants o que puguin comportar la victimització secundària per a la dona.

El treball en xarxa és fonamental en l'atenció a situacions de violències masclistes, en la seva prevenció i en la recuperació de les dones.

6.7. Criteris d'atenció i derivació

Per tal de garantir que la persona que pateix les violències masclistes és atesa de manera adequada és important establir algunes variables per definir quin servei atén a la persona:

1. L'accés o el canal d'entrada escollit per explicar la seva situació
<ul style="list-style-type: none"> ▶ S'escull el servei per alguna raó concreta? (proximitat, coneix una professional, recomanació, etc.) ▶ Accedeix per derivació o sola?
2. El posicionament davant el procés
<ul style="list-style-type: none"> ▶ És conscient d'estar vivint una situació de violència masclista? ▶ Vol abordar aquesta situació? ▶ Se sent capaç d'abordar aquesta situació?
3. El diagnòstic, un cop feta l'exploració
<ul style="list-style-type: none"> ▶ Hi ha risc? Quin/quins riscos? ▶ És una situació urgent? ▶ Quina ha de ser la primera acció?
4. La demanda
<ul style="list-style-type: none"> ▶ Té una demanda clara i explícita? ▶ Fa demandes implícites i s'han de treballar diverses solucions per tal de trobar la més adient? ▶ Demanda un recurs/servei específic? ▶ Demana una solució específica?
5. Servei que cal oferir
<ul style="list-style-type: none"> ▶ Quin és el servei més adient a oferir? ▶ Té vincle amb algun altre servei?

Per tal de derivar casos de violències masclistes entre els serveis que configuren el Protocol local d'abordatge de les violències masclistes de Cerdanyola del Vallès s'han de seguir els passos que es detallen a continuació:

1. El servei que deriva un cas ha d'omplir les dades que es detallen al full de derivació que hi ha a l'annex d'aquest document i enviar-lo, per correu electrònic, al servei al qual es deriva el cas. Les dades es poden enviar en un cos de correu electrònic o en document adjunt amb el full emplenat. Sigui com sigui s'han d'omplir tots els camps assenyalats per tal de fer una bona derivació. Aquest protocol conté un mapa de recursos en l'apartat annex on trobareu els contactes de tots els serveis que configuren el protocol.

7. Tractament de les dades

El capítol VIII del Protocol Marc per a una intervenció coordinada contra la violència masclista 2020, Generalitat de Catalunya, sobre protecció de dades personals en els circuits territorials estableix unes instruccions que permeten i afavoreixen el treball en xarxa amb les garanties necessàries per a dones, adolescents i infants, en relació amb el tractament de les seves dades personals. L'actuació dels serveis públics en l'àmbit de la violència masclista s'emmarca, principalment, dins del context normatiu següent: la Llei 5/2008, de 24 d'abril, del dret de les dones a erradicar la violència masclista, disposa en l'article 11.1 que "tot l'equip de professionals, especialment les professionals de la salut, dels serveis socials i de l'educació, han d'intervenir obligatòriament quan tinguin coneixement d'una situació de risc o d'una evidència fonamentada de violència masclista, d'acord amb els protocols específics i en coordinació amb els serveis de la Xarxa d'atenció i recuperació integral". L'article 78 de la mateixa llei regula que "les administracions públiques competents s'han de cedir mútuament les dades de caràcter personal necessàries, amb la finalitat de gestionar adequadament els serveis de la Xarxa d'atenció i recuperació integral i les prestacions econòmiques previstes per aquesta llei, i també d'altres que s'estableixin per llei i que estiguin relacionades amb la violència masclista". També l'article 85 que regula els protocols per a una intervenció coordinada contra la violència masclista i concretament en el punt 2.b recull l'obligació d'establir els mecanismes de coordinació i cooperació que permetin una transmissió d'informació continuada i fluida entre els organismes implicats. S'observa que un dels principis d'actuació en matèria de violència masclista és la coordinació entre els diversos sistemes de benestar social de les administracions públiques –que inclouen serveis socials, educació, salut, serveis policials, justícia, treball i habitatge– amb la finalitat d'establir programes d'actuació conjunts. En relació amb el tractament de dades personals que es dugui a terme en el context del Protocol Marc i dels circuits territorials, cal que s'emmarqui en el que disposa el Reglament (UE) del Parlament Europeu i del Consell de 27 d'abril de 2016 relatiu a la protecció de les persones físiques pel que fa al tractament de dades personals i a la lliure circulació d'aquestes dades i pel qual es deroga la Directiva 95/46/CE (Reglament general de protecció de dades, d'ara endavant RGPD). Aquesta norma modifica alguns aspectes del règim actual i conté noves obligacions que cada organització ha d'analitzar i aplicar tenint en compte les seves pròpies circumstàncies. L'adaptació de l'ordenament jurídic espanyol al RGPD s'ha dut a terme mitjançant la Llei orgànica 3/2018, de 5 de desembre, de protecció de dades personals i garantia dels drets digitals. Cal tenir en compte que el Protocol Marc i els circuits territorials es refereixen a diferents serveis de les administracions públiques –serveis socials, cossos policials, salut, educació i altres– que tenen atribuïdes per la normativa sectorial aplicable unes competències i capacitats d'actuació, i serà en funció d'aquestes –i no d'altres– que es podran tractar determinades dades personals de dones en situació de violència masclista o de terceres persones que hi estan relacionades. En qualsevol cas, cada servei ha de portar un registre de les activitats de tractament efectuades sota la seva responsabilitat i determinar les categories de destinataris als quals es comunicaran les dades personals en el marc de les actuacions previstes en el Protocol Marc.

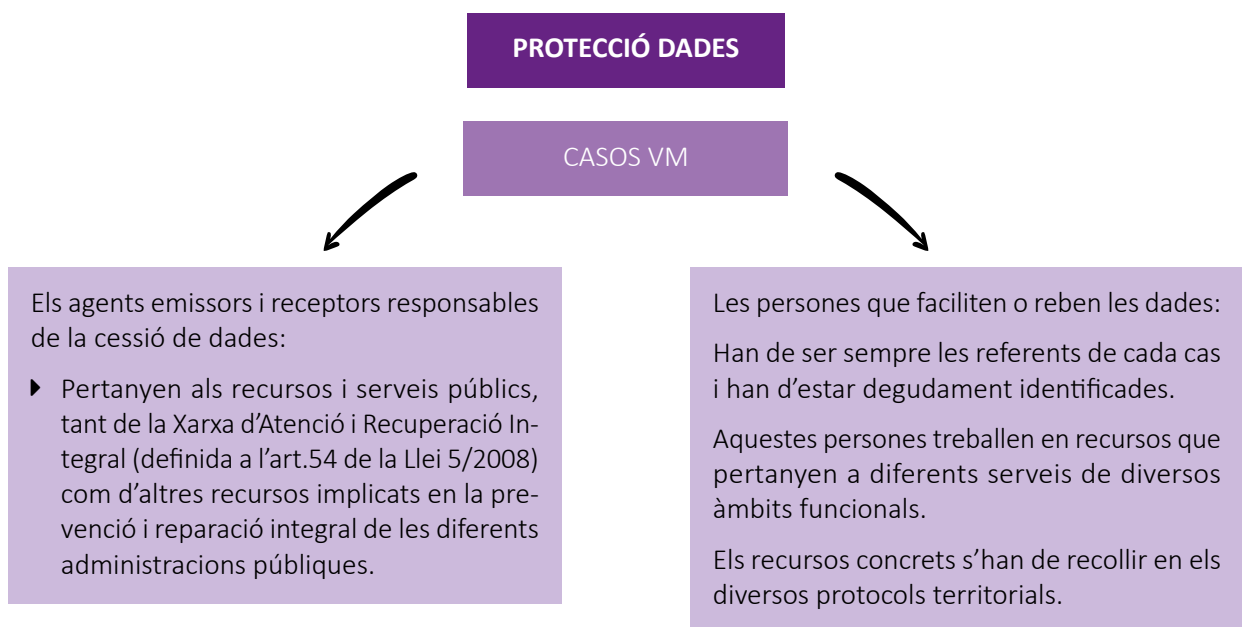
Comunicació de dades

La comunicació de dades dins del marc de l'article 78 de la Llei 5/2008, de 24 d'abril, quant a la part que intervé i que està implicada en la prestació de serveis a les dones en situació de violència masclista, ha de servir per complir les seves competències i les funcions determinades per la normativa sectorial corresponent, com a premissa per analitzar la resta de variables. Aquest precepte preveu l'habilitació legal necessària per a la cessió de dades sense requerir el consentiment de la persona titular només si es justifica que és per a la "gestió adequada" dels serveis de la Xarxa; és a dir, sempre que el cedent i el cessionari estiguin habilitats per tractar aquella informació personal i necessitin tractar-la ateses les funcions que duen a terme. A més, l'article 78 especifica que les dades que se cedeixen hauran de ser només les "necessàries" en cada cas. El model de comunicació de dades per als circuits territorials requereix la definició dels criteris que han de regir aquesta cessió que esmenta l'article 78 de la Llei 5/2008: agents (persones físiques i jurídiques) que intervenen en la comunicació de dades en els circuits; persones destinatàries d'aquestes dades; finalitats i funcions d'aquestes comunicacions de dades concretes que es comunicaran; recomanacions per a la cessió de dades dins la xarxa pública d'intervenció en violència masclista.

1. En relació amb les persones que en el seu exercici professional obtenen dades que han de ser sotmeses al secret professional d'acord amb els respectius codis deontològics, el RGPD autoritza el tractament de dades si és necessari per a la gestió dels sistemes i serveis d'assistència sanitària i social.
2. Tal com indiquen la Llei 5/2008 i aquest document, cal entendre que la pràctica professional que s'empra en abordar la violència masclista se situa en el marc d'una perspectiva de gènere i d'empoderament. Això implica reconèixer que la dona, com a persona adulta de ple dret, és la propietària de la seva informació i que, per tant, sempre que sigui possible, s'ha de vetllar perquè sigui ella la que controli la informació relativa al seu cas i la transmeti als serveis.
3. Els criteris per comunicar les dades dins de la mateixa xarxa estan pensats per identificar les dades que es poden cedir en funció de la finalitat de la comunicació, els agents i les persones destinatàries; es recomana, sempre que sigui possible, comunicar a les dones la decisió de la cessió de dades abans de fer-ho.
4. És necessari identificar les comunicacions per la seva finalitat:
 - ▶ Informar: transmetre uns coneixements, una determinada situació als òrgans competents, etc.
 - ▶ Derivar: establir el contacte entre un servei i un altre, amb traspàs d'informació o no
 - ▶ Coordinar: crear un determinat saber o coneixement compartit sobre el cas/la situació.
5. Per poder fer una bona gestió i un bon ús de les dades de les dones, s'aconsella que el/la professional es pregunti, en primer lloc, "amb quina finalitat sol·licito/comunico les dades", i, a partir d'aquí, cercar-les en els quadres.
6. Cal que els canals que s'utilitzin per comunicar les dades (qualsevol dels mitjans) siguin segurs i compleixin tots els requeriments exigits pel RGPD. Així mateix, s'ha d'assegurar que la persona destinatària és la correcta i l'única, així com comprovar que és qui diu ser.
7. S'ha d'actuar d'acord amb els protocols establerts, ja siguin municipals, comarcals o territorials, així com els propis de cada departament, servei o organisme. El procediment per comunicar o demanar dades a la xarxa cal fer-lo seguint aquests quatre passos:
 1. **La mateixa dona és la que cedeix les dades** i, sobretot, cal tenir clar que els canals, les mediacions necessàries, etc., siguin segurs i adequats.
 2. S'ha de consultar la taula d'agents i destinataris (consultar fluxograma). Cal trobar els dos serveis **—tant el cedent de les dades com el receptor— que hauran de ser de dos àmbits diferents.**

3. Cal tenir clar amb quina **finalitat i funció** se cediran les dades, ja que depenent d'aquestes en podrem cedir unes o altres. Cal, doncs, determinar la finalitat i la funció amb què es farà la cessió i en quin espai es durà a terme (entre dos serveis o en comissió).
4. Tot seguit se n'obindrà un codi, que ens remetrà a les taules de dades a cedir, on s'indiquen les dades que són necessàries i pertinents per a aquell cas concret. Els agents emissors i receptors responsables de la cessió de dades pertanyen als recursos i serveis públics, tant de la Xarxa d'atenció i recuperació integral (definida a l'art. 54 de la Llei 5/2008) com d'altres recursos implicats en la prevenció, la detecció, l'atenció i la recuperació de les diferents administracions públiques. Les persones que faciliten o reben les dades han de ser sempre les referents de cada cas i han d'estar degudament identificades. Aquestes persones treballen en recursos que pertanyen a diferents serveis de diversos àmbits funcionals. Els recursos concrets s'han de recollir en els diversos protocols territorials.
 - ▶ Serveis específics d'atenció a les dones i persones LGTBI
 - ▶ Serveis de l'àmbit social: serveis socials, gent gran, immigració, infància i joventut
 - ▶ Serveis de l'àmbit sanitari
 - ▶ Serveis de l'àmbit de la seguretat
 - ▶ Serveis de l'àmbit de l'execució penal i judicial
 - ▶ Serveis de l'àmbit educatiu
 - ▶ Serveis d'àmbit laboral

Un cop identificades les recomanacions i els agents emissors i destinataris, cal tenir molt clar amb quina finalitat i funció se cediran les dades (ja que en funció d'aquests criteris se'n podran cedir unes o altres) i en quin espai (entre dos serveis o en comissió). Cal, doncs, seguir el fluxograma de cessió de dades i determinar-ho. Al final s'obté un codi que ens remet als quadres de dades que cal cedir, on es concreten quines són les dades necessàries i pertinents per a aquell cas.



8. Cures i drets de l'equip de professionals

El Protocol Marc va establir les mesures que els protocols locals han de desenvolupar i garantir com a mesures de prevenció de les violències masclistes de segon ordre, a les quals està exposat l'equip de professionals que treballen en situacions de violències masclistes. A més va establir que s'han de prendre mesures per garantir la cura i el benestar d'equips que treballen amb situacions urgents, de risc, en contextos de necessitats de tot tipus i amb recursos limitats.

S'ha de prevenir l'esgotament professional o *burnout*. Per aquest motiu, quan parlem de cures, parlem de la necessitat de polítiques públiques que permetin millorar les condicions laborals garantint:



Font: Protocol Marc. Esquema pàgina 53.

8.1. Formació per a professionals

La intervenció en situacions de violències masclistes requereix alts nivells de formació i especialització. Per això, com mínim, a més de la formació professional contemplada en les condicions laborals de cada sector, els i les professionals i tècniques dels serveis especialitzats en violències masclistes i les que treballin en altres serveis però tinguin tasques específiques d'intervenció en aquestes situacions **han de tenir alliberament d'hores per dur a terme la formació establerta en el pla de formació local**, que com mínim ha de comprendre:

- ▶ Formació avaluable sobre el **Protocol Marc de diligència deguda en VM (Generalitat) i el seu ecosistema d'eines i instruments** (Llibre Blanc Prevenció VM, Instrument per a la intervenció amb adolescents en situacions de violències masclistes, Model d'abordatge de les violències sexuals, Model d'abordatge dels matrimonis forçats, Protocol Femicidis, [Guia didàctica per a l'autoidentificació de possibles situacions de tràfic d'éssers humans](#)).
- ▶ Formació avaluable en matèria de **drets de les dones, infants i adolescents, perspectiva feminista i interseccionalitat**.
- ▶ Formació avaluable per **millorar el treball en xarxa i conèixer nous recursos i serveis**, com per exemple la [unitat integrada d'atenció d'infants i adolescents víctimes de violències sexuals \(Barnahus\)](#)
- ▶ La **formació ha de ser especialitzada, contínua, sistemàtica, obligatòria i permanent** (art. 19 de la Llei 5/2008); per garantir això el pla local de formació ha de dissenyar itineraris de formació interdisciplinària i intersectorial.

8.2. Espais de cures dels equips professionals

Garantir l'existència, sosteniment i permanència d'aquests espais per prevenir el *burnout*, l'estrès, la tendència a l'aïllament professional i la frustració, i per desenvolupar eines d'intervenció que garanteixin els drets de les dones, infants i adolescents **és part de la responsabilitat institucional dels serveis i recursos que fan intervenció davant situacions de violències masclistes**.

Les cures també són part de la responsabilitat que han d'assumir **les entitats del tercer sector que presten serveis terciaritzats**, directament o indirectament, en matèria de violències masclistes, i han d'estar incloses en els seus projectes.

També, com assenyala el Protocol Marc de diligència deguda de la Generalitat de Catalunya, les cures han de promoure's i assumir-se per part de les mateixes treballadores i professionals de la xarxa com un component de la responsabilitat professional.

Aquests espais han de **promoure bones pràctiques a l'organització de la feina i la gestió positiva de conflictes** en els espais laborals. També han de nodrir amb informació el circuit local, quan identifiquin pràctiques o omissions que suposin un risc laboral per a les treballadores i professionals del circuit o situacions de victimització secundària en casos de violències de segon ordre.

Els recursos i serveis en els quals treballin les professionals que intervenen en situacions de violències masclistes han de garantir l'assessorament jurídic necessari per a les professionals que han d'elaborar informes a petició de les dones, infants i adolescents.

8.3. Espais de supervisió

Els espais de supervisió s'han de reconfigurar per abastar no només la supervisió disciplinària, sinó també la supervisió interdisciplinària i d'equip, el treball en xarxa fet, el desplegament del model d'intervenció centrat en els drets i necessitats de dones, infants i adolescents, i la perspectiva feminista i interseccional.

Això pot obrir la porta a noves especialistes en matèria de supervisió, que puguin tenir en compte a més de la intervenció situada en el cas concret, la necessitat de promoure intervencions professionals que garanteixin la no revictimització.

8.4. Servei d'Intervenció en Crisi per a professionals

Es tracta d'un servei d'atenció i assistència psicològica immediata davant de casos de crisis greus (o extremes), conseqüència d'una situació de violència masclista, que també s'ofereix als i les professionals que intervenen en el cas, a càrrec del Departament d'Igualtat i Feminisme de la Generalitat de Catalunya, que està disponible a tot el territori.

L'objectiu és mobilitzar els recursos de les professionals afectades per influir positivament en el funcionament psicològic durant el període de crisi, de dol i de patiment extrem, i atenuar, d'aquesta manera, l'impacte immediat sobre els equips dels serveis i recursos de la xarxa.

L'activació es preveu específica, però no exclusivament, davant dels feminicidis. Poden demanar-la les mateixes professionals, davant de casos de crisis greus, i també han d'oferir-la les delegades territorials del departament competent en polítiques públiques per a l'erradicació de les violències masclistes.

L'assistència psicològica immediata per atendre la situació d'emergència es duu a terme a través de psicòlogues expertes en violències masclistes i en intervencions en situacions de crisi.

9. Recursos

Protocol Marc per una intervenció amb diligència deguda en situacions de violències masclistes, Generalitat de Catalunya, 2022:

Protocol marc per una intervenció amb la diligència deguda en situacions de violències masclistes

Prevenció:

Llibre Blanc de la prevenció a Catalunya

I Pla interdepartamental de prevenció de les violències masclistes (2023-2025)

Protecció de dades:

Capítol de protecció de dades (encara vigent) del Protocol Marc per a una intervenció coordinada contra la violència masclista 2020, Generalitat de Catalunya

https://violenciagenero.igualdad.gob.es/wp-content/uploads/Cataluna_Protocol-Marc-2020.pdf

Protocol Marc per a l'abordatge de les violències masclistes en equipaments municipals de la Diputació de Barcelona (2023)

Protocol marc per a l'abordatge de les violències masclistes en equipaments municipals

Adolescència i violències masclistes:

Intervenció amb adolescents en situacions de violències masclistes

Tràfic éssers humans:

Guia didàctica per a l'autoidentificació de possibles situacions de tràfic d'éssers humans

10. Annexos

10.1. Full de derivació de casos

Full de derivació de casos

Per tal de derivar casos de violències masclistes entre els serveis que configuren el Protocol local d'abordatge de les violències masclistes de Cerdanyola del Vallès s'han de seguir els passos que es detallen a continuació:

1. El servei que deriva un cas ha d'omplir les dades que es detallen al següent formulari i enviar-les, per correu electrònic, al servei al qual es deriva el cas. Les dades es poden enviar en un cos de correu o en document adjunt amb aquest full emplenat. Sigui com sigui, s'han d'omplir tots els camps assenyalats per tal de fer una bona derivació. Aquest protocol conté un mapa de recursos de la xarxa local a l'apartat 10.2, on trobareu els contactes de tots els serveis configuren la xarxa local.

Dades a emplenar per a la derivació

SERVEI QUE DERIVA		
Data:		
Nom del servei:		
Professional que fa la derivació (especificar nom, cognoms i professió/funcions):		
Correu electrònic on es vol rebre resposta:		
CAS QUE ES DERIVA <i>(especificar nom amb majúscula i cognoms complets)</i>		
Edat:		
DNI/NIE/PASSAPORT (en cas de tenir-ne):		
Intervenció duta a terme:		
Exploració	Tractament	Procés de finalització tractament
Breu descripció del cas:		
SERVEI AL QUAL ES DERIVA		
Nom del servei:		

Observacions

Altres aspectes que es vulguin afegir

2. El servei al qual es deriva un cas ha de respondre el correu electrònic amb les dades que es detallen a continuació:

SERVEI AL QUAL ES DERIVA

Data:

Nom del servei:

Assistència del cas (si el cas ha arribat al servei o no. Donem de marge una setmana per a la resposta):

EN CAS D'ASSISTÈNCIA

Vincle amb el nou servei (si ha fet vincle amb el servei i es farà seguiment del cas o ha estat una atenció puntual):

Professional que ha atès el cas (nom, cognoms, professió/funcions):

10.2. Mapa de recursos de la xarxa local

ÀMBIT	NOM DEL SERVEI	ADREÇA	DADES DE CONTACTE	HORARI	FUNCIONS DEL SERVEI
SERVEIS ESPECIALITZATS EN VIOLÈNCIES MASCLISTES	Servei d'Informació i Atenció a les Dones (SIAD)	Carrer de les Belles Arts, 19, Cerdanyola del Vallès	dones@cerdanyola.cat 935 921 647	Laborables de dilluns a divendres de 9 a 14 h i dilluns i dimecres de 15 a 17.30 h	<ul style="list-style-type: none"> ▶ Informació i acollida a les dones, infants i adolescents. ▶ Acompanyament psicològic a dones. ▶ Assessorament jurídic a dones. ▶ Atenció a infants i adolescents en situació de violència masclista.
	Servei d'Atenció Integral LGTBI (SAI)	Carrer de les Belles Arts, 19, Cerdanyola del Vallès	lgtbiq@cerdanyola.cat 935 921 647	Laborables de dilluns a divendres de 9 a 14 h i dilluns i dimecres de 15 a 17.30 h	<ul style="list-style-type: none"> ▶ Informació, acollida i recursos per persones LGTBI. ▶ Atenció especialitzada per a persones LGTBI i familiars, amistats i professionals. ▶ Acompanyament en tràmits de canvi de nom sentit. ▶ Derivació d'incidències i denúncies per LGTBifòbia.
	Servei d'Intervenció Especialitzada (SIE) Vallès Occidental	Carrer de les Valls, 28. 1pis – 7 porta, Sabadell	bustia.sievoccsabadell@gencat.cat 938 528 784	Laborables de dilluns a divendres de 9 a 19.30 h	<ul style="list-style-type: none"> ▶ Informació i acollida a dones, infants i adolescents en situacions de violències masclistes. ▶ Acompanyament social, psicològic i assessorament jurídic a dones, infants i adolescents en situacions de violències masclistes.
	Servei d'Intervenció en Crisi (SIC)	<p>24 h</p> <ul style="list-style-type: none"> ▶ Servei especialitzat en intervenció en situacions de crisi per violència masclista. ▶ Assistència psicològica d'emergència que ofereix suport i atenció en situacions de violències masclistes d'alt impacte: femicidis, violència masclista sexual i violència masclista amb alt potencial traumàtic per les víctimes. ▶ Atenció per a professionals amb l'objectiu de dotar d'eines d'intervenció en crisi davant les situacions ateses de violència masclista greu. <p>El poden activar: Serveis d'intervenció especialitzada (SIE). Serveis d'informació i atenció a dones (SIAD). Línia 900900120. Cossos policials. Responsables dels Serveis Socials. Oficina d'Atenció a la Víctima del Delicte (OAVD). Sistema d'emergències mèdiques (SEM) o altres professionals de la salut. Altres serveis d'emergències.</p>			
SOCIAL	Serveis Socials Municipals	Avinguda Espanya 6C, Cerdanyola del Vallès	promociosocial@cerdanyola.cat 935 666 053	Laborables de dilluns a divendres de 9 a 15 h	<ul style="list-style-type: none"> ▶ Detectar les situacions de necessitat personal, familiar i comunitària en llur àmbit territorial i les situacions de violències masclistes. ▶ Informar i derivar als recursos especialitzats a les dones, infants i adolescents en situacions de violències masclistes. ▶ Activar el recurs d'acollida d'urgència per a dones en situació de violència masclista i les seves filles i fills. ▶ Informar i assessorar a les persones amb relació als drets i els recursos i actuacions socials a què poden tenir accés. ▶ Gestionar prestacions d'urgència social.

SOCIAL	<p>Servei d'Informació i Assessorament Jurídic en Matèria d'Estrangeria i Mobilitat Internacional</p>	<p>Avinguda Espanya 6C, Cerdanyola del Vallès</p>	<p>cite@ccoo.cat 934 812 720</p>	<p>Laborables dimarts de 9.30 a 13.30 h i dimarts i dimecres de 15.30 a 19.30 h</p>	<ul style="list-style-type: none"> ▶ Informació i formació relacionada amb la normativa d'estrangeria i mobilitat internacional adreçada a la població migrant de Cerdanyola i a la població autòctona amb un projecte migratori. ▶ Informació i assessorament jurídic: nacionalitat, arrelament social, reagrupament familiar, autoritzacions de residència i treball, asil i protecció internacional, homologació d'estudis, i tot allò que la normativa determini. ▶ Tramitació de documentació: sol·licituds de nacionalitat, autoritzacions de residència i treball. ▶ Formació i suport jurídic a la resta de serveis de l'Ajuntament, a entitats i col·lectius sobre la normativa d'estrangeria. ▶ Detecció de situacions de violència masclista. Informació sobre la VM, formes i àmbits, i de la protecció que dona la llei d'estrangeria a les dones i del recurs del SIAD.
	<p>Servei de Primera Acollida per a persones nouvingudes</p>	<p>Avinguda Espanya 6C, Cerdanyola del Vallès</p>	<p>lrasher@vincle.org immigració@cerdanyola.cat 935 808 888 (ext. 3347)</p>	<p>Laborables de dilluns a dijous de 9 a 14 h i divendres de 9 a 13 h</p>	<ul style="list-style-type: none"> ▶ Informació, acompanyament i oferiment de recursos que responen a les necessitats inicials de formació i informació de les persones migrades. ▶ Inclou la formació i la certificació d'uns coneixements mínims per facilitar el viure i treballar a Catalunya. ▶ Informació, coordinació i derivació, si s'escau, als serveis municipals i entitats del municipi d'acord amb les necessitats de les persones ateses. ▶ Detecció de situacions de violència masclista. Informació sobre les VM i del recurs del SIAD.
	<p>Casal de Joves</p>	<p>Passeig del Pont, 45, Cerdanyola del Vallès</p>	<p>joventut@cerdanyola.cat 935 805 869</p>	<p>Laborables de dilluns a divendres de 17 a 21 h</p>	<ul style="list-style-type: none"> ▶ Equipament municipal d'ús exclusivament juvenil des d'on s'organitzen diferents serveis, programes i activitats adreçats al jovent de Cerdanyola. ▶ Activitats dirigides a joves que treballen la sensibilització i prevenció de les violències masclistes. ▶ Detecció, derivació als serveis especialitzats i acompanyament en situacions de violències masclistes contra dones joves.
	<p>Espai Infantil</p>	<p>Carrer de les escoles, 5-7, Cerdanyola del Vallès</p>	<p>espaiinfantil@cerdanyola.cat 673 624 530</p>	<p>Laborables de dilluns a divendres de 16.30 a 20 h</p>	<ul style="list-style-type: none"> ▶ Servei d'educació en el lleure dedicat a organitzar i desenvolupar activitats, tallers i projectes a través del joc i l'experimentació, per a que infants de fins a 6è de primària es relacionin amb el seu propi aprenentatge. ▶ Foment del joc coeducatiu per la sensibilització i prevenció de les violències masclistes. ▶ Detecció, derivació als serveis especialitzats (SIE, SIAD, BARNAHUS) i acompanyament en situacions de violències masclistes contra infants i adolescents.

SOCIAL	Programa de la Gent Gran	Avinguda Espanya, 6C, baixos, Cerdanyola del Vallès	neiradml@cerdanyola.cat 935 808 888	Laborables de dilluns a divendres de 9.30 a 15 h	<ul style="list-style-type: none"> ▶ Servei que té com a finalitat atendre les persones grans del municipi en totes les demandes que plantegin i treballar conjuntament amb la persona gran i/o la seva família, sempre que això sigui possible, especialment en situacions de vulnerabilitat, risc o dificultat social per a la gent gran. ▶ Sensibilització, prevenció i detecció de les violències masclistes contra dones grans, derivació als serveis especialitzats, treball en xarxa i seguiment.
SANITARI	Equip Atenció Primària (EAP) Serraparera	Carrer Diagonal, s/n, Cerdanyola del Vallès	cserraparera.ics@gencat.cat 935 806 363	Laborables de dilluns a divendres de 8 a 20 h	<ul style="list-style-type: none"> ▶ Medicina de família, pediatria, treball social, odontologia, infermeria, salut mental persones adultes, infants, adolescents i joves. ▶ Servei d'atenció a la salut sexual i reproductiva. ▶ Sensibilització, prevenció i detecció de les violències masclistes contra dones, derivació als serveis especialitzats, treball en xarxa i seguiment.
	Equip Atenció Primària (EAP) Canaletes	Passeig d'Horta, 17, Cerdanyola del Vallès	ccanaletes.mn.ics@gencat.cat 935 910 740	Laborables de dilluns a divendres de 8 a 20 h	<ul style="list-style-type: none"> ▶ Medicina de família, pediatria, treball social, odontologia, infermeria, salut mental persones adultes, infants, adolescents i joves. ▶ Servei d'atenció a la salut sexual i reproductiva. ▶ Sensibilització, prevenció i detecció de les violències masclistes contra dones, derivació als serveis especialitzats, treball en xarxa i seguiment.
	Equip Atenció Primària (EAP) Fontetes	Plaça Velázquez, s/n, Cerdanyola del Vallès	ccanaletes.mn.ics@gencat.cat 935 910 740	Laborables dimecres de 9 a 13 h	<ul style="list-style-type: none"> ▶ Visites programades d'infermeria de seguiment de pacients crònics complexos. ▶ Sensibilització, prevenció i detecció de les violències masclistes contra dones, derivació als serveis especialitzats, treball en xarxa i seguiment.
	Centre de Salut mental Adults (CSMA) Parc Sanitari Sant Joan de Déu	Carretera de Barcelona N-150, cantonada C/ Tarragona, s/n, Ripollet	csmripollet@pssjd.org 935 809 677	Laborables de dilluns a divendres de 8.30 a 14 h i dimarts tardes de 16 a 19 h	<ul style="list-style-type: none"> ▶ Atenció a les persones amb problemes de salut mental que poden afectar la seva autonomia i qualitat de vida, especialment a aquelles que presenten trastorns mentals greus i persistents en el temps. ▶ Suport a les famílies i a la comunitat i participació en estratègies de rehabilitació i reinserció. ▶ Sensibilització, prevenció i detecció de les violències masclistes contra dones, derivació als serveis especialitzats, treball en xarxa i seguiment.

SANITARI	Centre de Salut mental per a infants i joves (CSMIJ)	Carretera de Barcelona N-150, cantonada C/ Tarragona, s/n, Ripollet	salutmental@tauli.cat 937 231 010 (Genèric Taulí) 937 458 377 (Específic)	Laborables de dilluns a divendres de 8 a 15 h	<ul style="list-style-type: none"> ▶ Atenció a infants i joves amb problemes de salut mental que poden afectar la seva autonomia i qualitat de vida, especialment a aquelles que presenten trastorns mentals greus i persistents en el temps. ▶ Suport a les famílies i a la comunitat i participació en estratègies de rehabilitació i reinserció. ▶ Detecció, tractament i seguiment d'infants i adolescents en situacions de violències masclistes amb patiments clínics de salut mental.
	Assistència a la Salut Sexual i Reproductiva (ASSIR)	Carrer Tarragona, s/n, cantonada carretera de Barcelona, Ripollet	assir_sapcr.mn.ics@gencat.cat 935 942 111 935 942 199 Salut en línia 937 284 444	Laborables de dilluns a divendres de 8 a 20 h	<ul style="list-style-type: none"> ▶ Atenció especialitzada en matèria de salut sexual i reproductiva. ▶ Inclou: atenció a joves, el consell reproductiu, el control i seguiment de l'embaràs, el diagnòstic prenatal, la interrupció voluntària de l'embaràs, l'educació maternal, l'atenció al puerperi, la prevenció del càncer de coll uterí i del càncer de mama, l'atenció a les malalties de transmissió sexual i a la patologia ginecològica, l'activitat comunitària a persones adultes, l'educació afectiva i sexual i l'atenció a la violència vers les dones.
	Centre d'Urgències d'Atenció Primària Cerdanyola – Ripollet (CAP II - CUAP C/R)	Carrer Tarragona, s/n, cantonada carretera de Barcelona, Ripollet	cuapcerdanyolari.pollet.ics@gencat.cat 935 942 216 Emergències mèdiques 061	24 hores / 365 dies	<ul style="list-style-type: none"> ▶ Servei d'urgències d'atenció primària. ▶ Prevenció i detecció de les violències masclistes contra dones, derivació als serveis especialitzats, treball en xarxa i seguiment. ▶ Diagnòstic i tractament de lesions i danys físics i psicològics (elabora informe de lesions a petició de les dones).
	Centre d'Atenció i seguiment a les drogo-dependències (CAS)	Passeig d'Horta, 17, Cerdanyola del Vallès	cascr.mn.ics@gencat.cat 935 948 246	Laborables de dilluns a dijous de 8.30 a 14 h i divendres de 8.30 a 11.30 h	<ul style="list-style-type: none"> ▶ Centre ambulatori i públic, especialitzat en el tractament de les addiccions. ▶ Detecció, atenció, recuperació, seguiment, derivació i coordinació a recursos de zona per a dones que viuen situacions de violència de gènere (usuàries CAS i/o familiars).
	Consorti Corporació Sanitària Parc Taulí	Parc Taulí, 1, Sabadell	937 231 010	24 hores / 365 dies	<ul style="list-style-type: none"> ▶ Hospital de referència de la ciutat de Cerdanyola del Vallès. ▶ Prevenció i detecció de les violències masclistes contra dones, derivació als serveis especialitzats, treball en xarxa i seguiment. ▶ Diagnòstic i tractament de lesions i danys físics i psicològics (elabora informe de lesions a petició de la dona) .
LABORAL	Servei de Promoció Econòmica	Avinguda Roma, 65, Cerdanyola del Vallès	canserra@cerdanyola.cat 935 947 050	Laborables de dilluns a divendres de 8 a 18 h	<ul style="list-style-type: none"> ▶ Orientació i suport en la recerca de feina i disseny de l'itinerari individualitzat, a partir d'un diagnòstic ocupacional. ▶ Accions d'acompanyament individual, accions formatives grupals, i desplegament de polítiques actives d'ocupació, des de la perspectiva de gènere. ▶ Prevenció i detecció de les violències masclistes contra dones, derivació als serveis especialitzats, treball en xarxa i seguiment.

<p>LABORAL</p>	<p>Servei d'Ocupació de Catalunya (SOC)</p>	<p>Carrer de Torras i Bages, 7, Cerdanyola del Vallès</p>	<p>900 800 046</p>	<p>Laborables de dilluns a divendres de 8.30 a 14 h</p>	<p>Acompanyament a dones en situació de violència masclista en el procés de recerca de feina (Xarxa DOT).</p> <p>Serveis:</p> <ul style="list-style-type: none"> ▶ Punt d'atenció a les Oficines de Treball. ▶ Professionals de l'orientació amb formació en violència masclista. ▶ Informació sobre recursos de feina disponibles. ▶ Assessorament individualitzat per a la millora del perfil professional. ▶ Acompanyament en el disseny d'itinerari personalitzat d'inserció laboral. ▶ Suport en tramitació d'ajuts i prestacions. ▶ Confidencialitat.
<p>SEGURETAT</p>	<p>Policia Local</p>	<p>Plaça de Sant Medir s/n, Cerdanyola del Vallès</p>	<p>Urgències 112 936 912 000</p>	<p>24 hores / 365 dies</p>	<ul style="list-style-type: none"> ▶ Prevenció, detecció, atenció, coordinació i derivació als recursos del territori. ▶ Elaboració de denúncies, ordres de protecció i seguiment de les mesures judicials. ▶ Intervenció en situacions urgents de violències masclistes per garantir els drets i la seguretat de les víctimes. ▶ Activar el recurs d'acollida d'urgència per a dones en situació de violència masclista i les seves filles i fills.
	<p>Mossos d'Esquadra Grup d'Atenció a la Victima (GAV)</p>	<p>Av. Del Parc Tecnològic, 12, Cerdanyola del Vallès</p>	<p>Urgències 112 935 924 700 GAV: ltpg31524@gencat.cat Extensió 40940</p>	<p>24 hores / 365 dies GAV: laborables de dilluns a divendres de 9 a 15.30 h</p>	<ul style="list-style-type: none"> ▶ Efectuar la presentació i seguiment a les víctimes de violència de gènere. ▶ Assessorar les víctimes respecte les diverses fases del procés de denúncia davant les diferents formes de violències masclistes. ▶ Informar, oferir i activar l'assistència lletrada gratuïta. ▶ Informar de la xarxa de recursos disponible al territori, que poden acompanyar i garantir els drets de les víctimes. ▶ Informar de les mesures d'autoprotecció. ▶ Detectar si hi ha infants i adolescents en risc per les situacions de violències masclistes. ▶ Efectuar el seguiment i control de les ordres de protecció. ▶ Activar avisos de sortides i permisos penitenciaris dels interns ingressats en centres penitenciaris, d'aquelles víctimes a les quals es fa seguiment. ▶ Prevenció, sensibilització, atenció, i recollida de denúncies.
<p>EDUCATIU</p>	<p>Servei Educatiu del Vallès Occidental</p>	<p>Carrer dels Reis, 32, Cerdanyola del Vallès</p>	<p>Equip d'Assessorament i Orientació Pedagògica (EAP) eap-cerdanyola@xtec.cat 935 808 378 Centre de Recursos Pedagògics (CRP) crp-cerdanyola@xtec.cat 935 808 378</p>	<p>Laborables de dilluns a divendres d'11 a 14 h i de dilluns a dijous de 15 a 17 h</p>	<ul style="list-style-type: none"> ▶ Serveis Educatius que ofereixen suport i assessorament als centres educatius públics i privats concertats de nivells educatius no universitaris. ▶ Ofereixen detecció precoç de les dificultats d'aprenentatge, socials, motrius i fa avaluacions psicopedagògiques. ▶ Prevenció, detecció i atenció de les violències masclistes contra dones, derivació als serveis especialitzats, treball en xarxa i seguiment.

EDUCATIU	Figures coordinadores de Coeducació, Convivència i Benestar de l'Alumnat (COCOBE)	Tots els centres educatius de primària i secundària de Cerdanyola del Vallès	<p>Figura de coordinació de coeducació, convivència i benestar emocional per a cada centre educatiu. La persona designada té com a objectiu vetllar per la convivència, la coeducació i el benestar emocional de tot l'alumnat i ser la persona referent en aquestes matèries per a l'alumnat i el professorat del centre.</p> <p>Els objectius de les figures COCOBE són:</p> <ol style="list-style-type: none"> 1. Vetllar perquè el projecte educatiu del centre incorpori els vectors de benestar emocional, coeducació, ciutadania democràtica i consciència global. 2. Garantir el respecte de tot l'alumnat. 3. Fomentar entre la comunitat educativa l'ús de mètodes de resolució pacífica dels conflictes. 4. Promoure estratègies per identificar possibles situacions de risc i impulsar les mesures d'intervenció. 5. Donar a conèixer i proposar activitats formatives adreçades a la comunitat educativa sobre aquest àmbit. 		
	JUSTÍCIA I EXECUCIÓ PENAL	Jutjat de Violència Sobre la Dona, núm. 7 (VIDO)	Passeig d'Horta, 19, Cerdanyola del Vallès	mitx7.cerdanyola@xij.gencat.cat 935 527 611	Laborables de dilluns a divendres de 9 a 14 h <ul style="list-style-type: none"> ▶ Instrueixen, jutgen i decreten mesures de protecció.
	Oficia Atenció Víctima del Delicte	Rambla del Pare Alegre, 112, Terrassa Gran Via de les Corts Catalanes, 111, Barcelona	victimabarcelona.dj@gencat.cat 935 548 700	Laborables de dilluns a divendres de 9.30 a 14 h <ul style="list-style-type: none"> ▶ Atenció, suport i orientació a les persones víctimes d'un delicte. ▶ Coordinació de les ordres de protecció de les víctimes de violència domèstica i de gènere que adopten els òrgans judicials a Catalunya. ▶ Informació i suport perquè les víctimes puguin exercir els drets que els reconeix la legislació vigent. ▶ Atenció integral que eviti la revictimització, minimitzi les seqüeles i potenciï la recuperació psicosocial. ▶ Suport emocional i atenció psicològica. 	
	Servei d'Orientació Jurídica (SOJ)	Passeig d'Horta, 19, Cerdanyola del Vallès	soj.cerdanyola@icasbd.org 936 927 474	Laborables de dilluns a divendres de 10 a 12 h <ul style="list-style-type: none"> ▶ Assessorament jurídic gratuït. 	
	Barnahus	Carrer dels Telers, 5, 1r 1a, Terrassa	terrassa.barnahus@gencat.cat 667 214 531	Laborables de dilluns a dijous de 9 a 18 h i divendres de 9 a 16 h <ul style="list-style-type: none"> ▶ Unitat integrada d'atenció a infants i adolescents víctimes d'abusos sexuals. ▶ Protegir, tractar i recuperar específicament les víctimes en un espai únic, on seran ateses per un equip multidisciplinari de professionals de diferents departaments per abordar la seva problemàtica i prevenir la victimització secundària. ▶ Espai adaptat als infants i adolescents, en què hi ha o s'hi desplacen les persones professionals que els han d'atendre, amb l'objectiu d'evitar els circuits actuals (comissaria, hospital, jutjat, serveis socials, Direcció General d'Atenció a la Infància i l'Adolescència) i reduir la victimització secundària. 	

<p>JUSTÍCIA I EXECUCIÓ PENAL</p>	<p>Servei Tècnic de Punt de Trobada</p>	<p>Carrer de la Concepció, 40, Sabadell</p>	<p>stptsabadell.igualtat@gencat.cat 935 851 572</p>	<p>Laborables dimecres i divendres de 12 a 20 h, dissabte i diumenge de 9.30 a 14.30 i 15.30 a 20 h</p>	<ul style="list-style-type: none"> ▶ Supervisen l'exercici dels drets de relació i de comunicació d'infants i adolescents amb els seus progenitors i/o familiars, en situacions de conflictivitat (divorci, separació o tutela per part de l'Administració), sempre que sigui possible. ▶ Ofereixen un espai neutral i transitori, amb presència de personal qualificat on, la part no guardadora, pot interactuar i relacionar-se amb els fills i les filles. ▶ Ofereixen tres tipus d'estades: intercanvis, visites supervisades o tutelades. ▶ L'accés al servei no es pot realitzar de manera directa per part de la ciutadania, es realitza mitjançant resolució judicial o dels serveis de protecció a la infància i a l'adolescència (DGAIA).
<p>ENTITATS</p>	<p>El Safareig, Propostes Feministes</p>	<p>Carrer de les Vinyes 11C, Cerdanyola del Vallès</p>	<p>safareig@safareig.org 935 806 151</p>	<p>Laborables dimarts de 15 a 18 h, dimecres de 12 a 15 h i dijous de 9 a 12 h</p>	<ul style="list-style-type: none"> ▶ Associació feminista de Cerdanyola especialitzada en l'abordatge de les violències masclistes. ▶ Ofereix servei de consultoria, atenció psicològica i assessorament jurídic per a dones, infants i adolescents en situació de violència masclista (a les dones de Cerdanyola se les atén al SIAD). ▶ Programa d'inserció sociolaboral per a dones.
	<p>Creu Roja Cerdanyola - Ripollet - Montcada</p>	<p>Avinguda Creu Roja 25-29, Cerdanyola del Vallès</p>	<p>informacio.cerdanyola@creuroja.org 936 916 161</p>	<p>Laborables de dilluns a divendres de 9 a 13 h i de dilluns a dijous de 16 a 19 h</p>	<ul style="list-style-type: none"> ▶ Gestiona el Servei ATENPRO dispositiu de seguretat 24 h que porten dones víctimes de violència de gènere amb ordre d'allunyament. ▶ Atenció a persones en situació de vulnerabilitat amb manca de cobertura de les necessitats bàsiques. ▶ Programa d'inserció sociolaboral per a dones.
	<p>Dones per la Igualtat</p>	<p>Carrer de la Indústria, 12, Cerdanyola del Vallès</p>	<p>donesperlaigualtat@hotmail.com 664 37 75 24</p>	<p>Laborables dilluns de 17 a 19h, dimarts de 16.30 a 18.30 h i dimecres de 17 a 19.30 h</p>	<ul style="list-style-type: none"> ▶ Associació feminista de Cerdanyola que ofereix activitats de ioga, pilates i teatre, entre altres. ▶ Assessorament jurídic gratuït per a dones en situació de violències masclista (els dimarts amb cita prèvia).



Actualització
permanent:

