

# GUIA D'ACOLLIDA PER A LES PERSONES NOUINGUDES

Cerdanyola del Vallès



Ajuntament de  
**Cerdanyola del Vallès**



**Cerdanyola**  
Ciutat del  
coneixement



# ÍNDEX

Gestions i tràmits municipals .....	4
Empadronament .....	5
Atenció i acompanyament a les persones nouvingudes .....	6
Acció social .....	9
Atenció sanitària .....	10
Promoció de la salut .....	11
Igualtat i feminisme .....	12
Joventut .....	13
Gent gran .....	14
Habitatge .....	15
Educació .....	16
Treball .....	18
Mediació ciutadana .....	20
Cultura .....	20
Esports .....	22
Atenció al consumidor .....	23
Transport .....	24
Telèfons d'interès .....	25
Canals d'informació i comunicació .....	26



# GESTIONS I TRÀMITS MUNICIPALS

L'Oficina d'Atenció Ciutadana (OAC) ofereix tota la informació sobre l'administració municipal i la tramitació de les gestions municipals. L'atenció presencial és amb **cita prèvia**, que es pot sol·licitar a través de la **pàgina web** o trucant al telèfon general de l'Ajuntament: 93 580 88 88.

## On podeu adreçar-vos?

### OAC Oficina d'Atenció Ciutadana (Ajuntament)

Passatge de l'Ajuntament, s/n

93 580 88 88

[oac@cerdanyola.cat](mailto:oac@cerdanyola.cat)

<http://www.cerdanyola.cat/oac>

De dilluns a divendres, de 8:30 a 14:30 h

Dimarts i dijous, també de 15 a 18 h

### OAC Oficina d'Atenció Ciutadana (Can Serraperera)

Avinguda de Roma, s/n

dilluns, dimecres i divendres, de 8:30 a 14:30 h

### OAC Oficina d'Atenció Ciutadana (PEM Guiera)

Avinguda de Guiera, 6

Dimarts i dijous,

de 8:30 a 14:30 h



# EMPADRONAMENT

El primer tràmit que han de fer les persones nouvingudes és sol·licitar la inscripció al padró municipal d'habitants. L'empadronament determina les persones considerades veïnes de cada població.

## Què és l'empadronament?

L'empadronament és un tràmit essencial perquè dona accés a determinats drets i perquè és un requisit indispensable per fer molts altres tràmits i accedir a la resta de serveis municipals.

Les persones amb nacionalitat de països no membres de la Unió Europea sense autorització de residència permanent han de sol·licitar la renovació de la inscripció padronal cada dos anys. En cas de no renovar-la, es produeix, automàticament, la baixa de la inscripció en el padró municipal per caducitat.

## Qui pot demanar-lo?

Poden empadronar-se totes les persones que resideixen al municipi amb independència de la seva situació administrativa.



## Quina documentació s'ha de presentar?

- Document d'identificació personal: DNI, passaport, NIE, targeta d'identitat d'estranger... En el cas de persones demandants d'asil que no disposen de passaport, poden presentar el document provisional de sol·licitant d'asil.
- Original del llibre de família, en cas de menors d'edat. En cas de disposar-ne, original del DNI, passaport o NIE, i acreditació de la persona major d'edat que fa el tràmit i que ostenta la representació legal del menor.
- Original de la documentació acreditativa del dret d'ocupació de l'habitatge. Habitualment és l'escriptura de propietat de l'habitatge o el contracte de lloguer vigent. Si el contracte de lloguer no està expressament vigent (per exemple, si s'ha prorrogat expressament però no consta cap documentació escrita d'aquesta pròrroga), també s'haurà d'aportar l'original o l'acreditació bancària del darrer rebut del lloguer.

## On podeu adreçar-vos?

### A les oficines d'Atenció Ciutadana de Cerdanyola del Vallès

(vegeu l'apartat anterior).

## ATENCIÓ I ACOMPANYAMENT A LES PERSONES NOUINGUDES

El Servei Municipal d'Immigració ofereix informació, suport i acompanyament tant a les persones nouvingudes i/o en situació irregular com a les persones establertes al municipi i/o en situació regular.

El programa inclou els serveis següents:

- Servei de Primera Acol·lida
- Servei d'Informació i Assessorament Jurídic en matèria d'estrangeria i mobilitat internacional
- Servei de Tramitació d'Informes d'Estrangeria

## Servei de Primera Acollida

El Servei de Primera Acollida porta a terme un conjunt d'accions i disposa d'un seguit de recursos que responen a les necessitats inicials de formació i a la demanda d'informació de les persones usuàries potencials. Inclou l'acompanyament, la formació i la certificació d'uns coneixements mínims per facilitar el viure i treballar a Catalunya.

La formació consta dels mòduls següents:

### MÒDUL A

Llengua catalana

(90 h)

Llengua castellana

(90 h)

### MÒDUL B

Coneixements

laborals

(15 h)

### MÒDUL C

Coneixements

de la societat

catalana

(15 h)



## Obtenció del certificat de Primera Acollida

El certificat de Primera Acollida és un document amb eficàcia jurídica i valor provatori que serà d'utilitat en els processos d'estrangeria (arrelament social, modificació i/o renovació d'autoritzacions de residència) o d'adquisició de la nacionalitat, entre d'altres.



## **Servei d'Informació i Tramitació d'Informes d'Estrangeria**

Aquest servei ofereix informació i gestiona la tramitació d'informes d'estrangeria relacionats amb l'autorització de residència i de reagrupament familiar.

### **On podeu adreçar-vos?**

#### **Servei Municipal d'Immigració**

Àrea Social

Avinguda d'Espanya, 6 C, baixos

93 580 88 88 (ext. 3733-3347)

<http://www.cerdanyola.cat/accio-social>

#### **Servei d'Informació i Assessorament Jurídic en matèria d'Estrangeria i Mobilitat internacional (SAJEM)**

Un equip de professionals especialitzat en la llei d'estrangeria ofereix informació i assessorament sobre diversos tràmits jurídics com ara el reagrupament familiar, el permís de treball, l'adquisició de la nacionalitat i la tramitació de targetes de residència, entre d'altres.

#### **Sol·liciteu cita prèvia**

93 481 27 20

[cite@ccoo.cat](mailto:cite@ccoo.cat)

Cal que indiqueu les vostres dades personals així com el teu número de telèfon.



# ACCIÓ SOCIAL

Els serveis socials donen suport a les persones de la població que necessiten fer front a situacions de necessitat personal bàsica, de manca de cohesió social o familiar, i de desigualtat, i també ajuden a prevenir-les. L'equip de professionals pot oferir informació, una valoració, un diagnòstic, orientació, suport, una intervenció i l'assessorament individual, familiar o comunitari que sigui necessari.

El servei inclou els programes següents:

- Programa Primera atenció
- Programa Infància i família
- Programa Gent Gran
- Programa Joventut i adults

## On podeu adreçar-vos?

### Àrea Social

Avinguda d'Espanya, 6 C, baixos

93 566 60 53

[promociosocial@cerdanyola.cat](mailto:promociosocial@cerdanyola.cat)

<http://www.cerdanyola.cat/accio-social>



# ATENCIÓ SANITÀRIA

## Assistència sanitària pública

A Catalunya, totes les persones, independentment de la seva situació legal i de l'empadronament, tenen dret a ser ateses a urgències per malaltia o accident greu fins a tenir l'alta mèdica.

La Targeta Sanitària Individual (TIS) es demana al Centre d'Atenció Primària (CAP). Aquesta targeta t'identifica i acredita com a persona usuària del sistema sanitari públic de Catalunya. La primera és gratuïta i facilita l'accés als centres de la xarxa sanitària pública. També s'ha de presentar a les farmàcies per poder obtenir els medicaments finançats pel Servei Català de la Salut.

**El CAP és el primer lloc on s'ha d'anar si hi ha un problema de salut o si es vol prevenir alguna malaltia.** Ofereix assistència sanitària i social, i serveis de promoció de la salut, d'atenció preventiva, curativa i rehabilitadora. Tothom té assignat un CAP així com professionals de medicina i d'infermeria de referència.

**Consultar aquí el CAP de referència:**



## Per rebre atenció mèdica s'ha de sol·licitar cita prèvia:

- Per telèfon, trucant al Centre d'Atenció Primària de referència
- Per internet, a través de la web <https://catsalut.gencat.cat> o de l'aplicació *La Meva Salut*

## Urgències

Si teniu un problema de salut sobrevingut, el següent centre roman obert les 24 hores del dia durant tot l'any:

- **Centre d'Urgències d'Atenció Primària Cerdanyola-Ripollet**  
Carrer de Tarragona, s/n, cantonada carretera de Barcelona (Ripollet)

## Telèfon 112

Atenció telefònica orientada a donar resposta a situacions d'emergència que requereixen la intervenció immediata de professionals sanitaris i/o de bombers i policies.

## Telèfon 061 Salut Respon

Atenció telefònica orientada a resoldre dubtes, consultes o problemes de salut que no siguin una emergència.

# PROMOCIÓ DE LA SALUT

El Servei Municipal de Promoció de la Salut porta a terme accions destinades a fomentar la salut individual i col·lectiva. El seu principal objectiu és la millora de la salut de la població impulsant estils de vida saludables, un envelliment saludable i el foment d'entorns saludables. Treballa especialment en l'àmbit educatiu.

**Promoció de la Salut** disposa del **Servei d'Assessorament sobre Drogues i altres Comportaments de Risc** i ofereix a la ciutadania la possibilitat de contactar amb un professional que valorarà la consulta realitzada.

Aquest servei va dirigit a:

- Població en general que vulgui informació sobre les drogues.
- Famílies que necessitin informació preventiva sobre drogues, pantalles i altres addiccions.
- Persones i/o famílies que vulguin consultar sobre consums problemàtics i necessitin assessorament o informació sobre opcions de tractament.
- Professionals que desenvolupin tasques educatives, especialment si estan en contacte amb joves o adults.

## On podeu adreçar-vos?

### Àrea Social

Avinguda d'Espanya, 6 C, baixos  
93 566 60 53 / 93 580 88 88 (ext. 3732)  
<http://www.cerdanyola.cat/accio-social>



/salut

NOPE 1 060104 01 3  
TARGETA SANITARIA

NIVELL DE COBERTURA ASSISTENCIAL

# IGUALTAT I FEMINISME

## **Servei d'Informació i Atenció a les Dones (SIAD)**

El SIAD ofereix informació i atenció a les dones de la ciutat i també esdevé punt de trobada de dones, espai de formació i de sensibilització i centre de documentació.

En concret, ofereix els serveis següents:

- Servei d'informació i acollida a dones
- Servei de consultoria per a dones
- Servei d'atenció psicològica a dones que pateixen violència masclista
- Servei d'assessorament i seguiment jurídic a dones
- Servei d'atenció a filles i fills

## **Servei d'Assessorament Integral (SAI)**

Aquest servei ofereix acompanyament i atenció de proximitat a les persones LGTBIQ+ (Lesbianes, gais, trans\*, bisexuals, intersexuals, queers i més) que pateixin o estiguin en risc de patir qualsevol forma de discriminació i/o violència LGTBIQ+fòbica.

També dona resposta a consultes per qüestions vinculades a les diversitats sexuals i de gènere. El servei atén tant a persones del col·lectiu LGTBIQ+ i familiars com a amistats i/o professionals que hi tinguin vincle.

## **On podeu adreçar-vos?**

### **Centre d'Informació, Atenció i Recursos per a Dones (CIARD), La Caseta**

Carrer Belles Arts, 19

93 592 16 47

dones@cerdanyola.cat (SIAD)

lgtbiq@cerdanyola.cat (SAI)

<http://www.cerdanyola.cat/accio-social>

# JOVENTUT

El Programa Municipal de Joventut es configura com un servei integral, dirigit a joves fins als 29 anys, que potencia l'**acompanyament educatiu**, sempre considerant el jovent com el protagonista a l'hora de definir el seu projecte de vida.

Ofereix orientació, informació i assessorament, entre d'altres àmbits, sobre formació, mobilitat, creixement personal, professional i social.

Desenvolupa els programes i actuacions següents:

- Espai Jove (12-17 anys)
- Projecte +17
- Orientació i acompanyament acadèmic i/o professional
- Bucs d'assaig i edició
- Cessió de materials i espais
- Suport a les iniciatives juvenils
- Estiu Jove (12-16 anys)
- Programa Escolta Jove

En la primera visita, és millor demanar cita prèvia perquè es pugui fer l'acollida i l'explicació detallada de les activitats que es fan al casal i del seu funcionament.

## On podeu adreçar-vos?

### Casal de Joves Altimira

Passeig del Pont, 45

693 80 30 54

[joventut@cerdanyola.cat](mailto:joventut@cerdanyola.cat)

De dilluns a dijous, de 10 a 14:30 h i de 16 a 21 h

Divendres, de 17 a 20 h

<http://www.cerdanyola.cat/joventut>



# GENT GRAN

El Servei de Gent Gran desenvolupa i executa les polítiques municipals encaminades a la promoció de l'envelliment actiu donant resposta a les necessitats de la gent gran i facilitant la seva participació i implicació social per tal que tingui una vida més autònoma i una bona qualitat de vida.

## Què ofereix?

- Programa de dinamització i promoció de l'envelliment actiu a través d'accions formatives, culturals i esportives
- Activitats de foment de la participació i l'associacionisme
- Coordinació i suport a la xarxa associativa de la ciutat
- Programa viure i conviure
- Assessorament i orientació sobre envelliment actiu
- Campanyes de divulgació, promoció i sensibilització

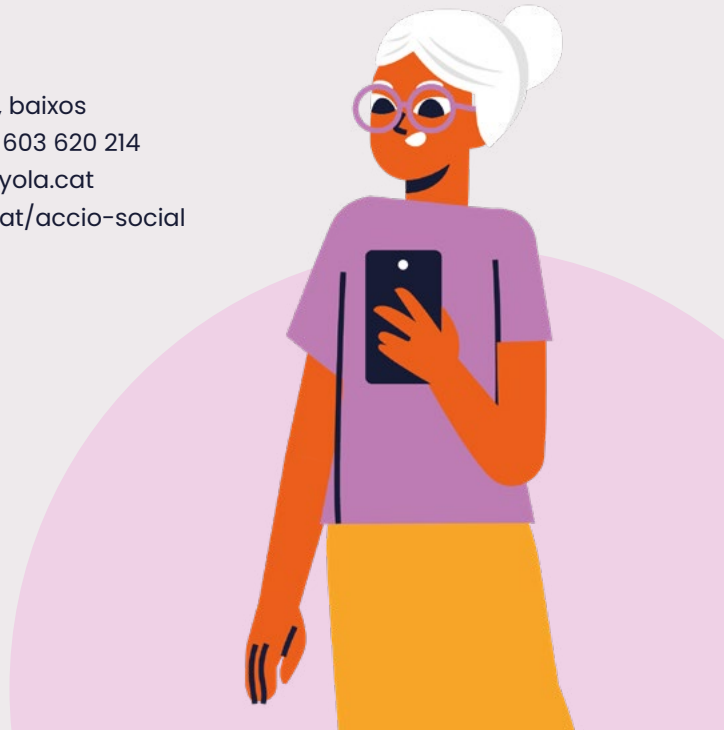
## A qui va dirigit aquest servei?

A persones de més de 60 anys de Cerdanyola del Vallès.

## On podeu adreçar-vos?

### Àrea Social

Avinguda d'Espanya, 6 C, baixos  
93 580 88 88 (ext. 2141) o 603 620 214  
promociosocial@cerdanyola.cat  
<http://www.cerdanyola.cat/accio-social>



# HABITATGE

L'Oficina Local d'Habitatge de Cerdanyola ofereix informació i assessorament, entre d'altres, sobre qüestions relatives a ajuts del lloguer, d'habitatge protegit i de lloguer social o assequible mitjançant la borsa del programa de Mediació de lloguer social i l'habitatge d'emergència social.

## Què ofereix?

- Inscripció al registre de sol·licitants d'habitatges protegits i a la borsa de lloguer social
- Tramitació d'ajuts per al pagament del lloguer per a persones titulars d'un contracte de lloguer d'habitatge o habitació
- Tramitació d'ajuts per al pagament de deutes puntuals de lloguer i hipoteca
- Ajuts complementaris per al pagament del lloguer per a persones en situació de desnonament o dones en situació de violència masclista

## On us podeu adreçar?

### Oficina Local d'Habitatge de Cerdanyola

Carrer de les Fontetes, 3

93 580 88 88

697 85 29 81 (només WhatsApp)

De dilluns a divendres de 9 a 14 h  
(sense cita prèvia)

[info.habitatge@cerdanyola.cat](mailto:info.habitatge@cerdanyola.cat)

<http://www.cerdanyola.cat/habitatge>



# EDUCACIÓ

L'assistència a l'escola és obligatòria dels 6 als 16 anys independentment de la situació administrativa; però, tot i que no sigui obligatòria, l'etapa infantil comença als 4 mesos d'edat. La majoria dels infants són escolaritzats, com a molt tard, als 3 anys.

Els centres educatius disposen d'una Aula d'Acollida per a l'alumnat nouvingut. És un espai on assisteixen durant part del seu horari per tal d'assolir el nivell competencial de llengua catalana que els permeti seguir el ritme de l'aula ordinària.

El **sistema educatiu** està dividit en diverses etapes:

- Educació Infantil, primer cicle, dels 4 mesos als 3 anys
- Educació Infantil, segon cicle, dels 3 als 5 anys
- Educació Primària, dels 6 als 12 anys
- Educació Secundària Obligatòria (ESO), dels 12 als 16 anys
- Batxillerat i cicles de formació professional, a partir dels 16 anys
- Cicles formatius de grau superior o estudis universitaris, a partir dels 18 anys

Cerdanyola compta amb 3 llars d'infants públiques i 5 privades, 15 centres d'educació infantil i primària, 9 centres d'educació secundària, 1 centre que ofereix cicles formatius de grau mitjà, 2 centres on s'ofereixen cicles formatius de grau superior i la Universitat Autònoma de Barcelona.

Cerdanyola també compta amb 5 centres d'educació especial.

L'Oficina Municipal d'Escolarització centralitza el procés de preinscripció i admissió de l'alumnat entre 3 i 16 anys. És un servei municipal d'informació, orientació i assessorament de l'escolarització dels centres d'educació infantil, primària i secundària, públics i concertats.



## **On podeu adreçar-vos?**

### **Oficina Municipal d'Escolarització**

Avinguda d'Espanya, 6 C, baixos

93 580 88 88 (ext. 3710)

ome@cerdanyola.cat

<http://www.cerdanyola.cat/educacio>

### **Formació adreçada a persones adultes (a partir dels 18 anys)**

Cerdanyola compta amb un centre formatiu adreçat a persones adultes.

Ofereix les formacions següents:

- Ensenyaments inicials i formació bàsica:
  - Llengua catalana
  - Llengua castellana
  - Formació instrumental
  - Graduat en educació secundària per a persones adultes (GESO)
- Ensenyaments transprofessionals:
  - Llengua anglesa
  - Competència digital COMPETIC

Ensenyament per a la preparació de proves d'accés a cicles formatius de grau superior.

## **On podeu adreçar-vos?**

### **Centre de Formació de Persones Adultes L'Alzina**

Carrer de Romaní, 5

93 586 44 59

cfa-alzina@xtec.cat

<https://agora.xtec.cat/cfa-alzina/>



## TREBALL

A Catalunya poden treballar totes les persones d'edats entre 16 i 65 anys. Les persones estrangeres no comunitàries necessiten permís de treball. Per a ampliar la informació sobre el permís de treball, poseu-vos en contacte amb el Servei d'Informació i Assessorament Jurídic en matèria d'Estrangeria i Mobilitat internacional (veure pàg. 8).

Un cop obtingueu el permís de treball, una de les primeres passes que haureu de fer per a la recerca de feina és sol·licitar l'alta com a demandant d'ocupació al **Servei d'Ocupació de Catalunya (SOC-OTG)**.

### On podeu adreçar-vos?

#### Servei d'Ocupació de Catalunya

Carrer de Torres i Bages, 7  
93 594 89 80 / 93 594 89 81 (ofertes)  
93 594 89 83 (prestacions)  
93 594 89 82 (contractes)

El **Servei de Promoció Econòmica**, adreçat també a persones amb permís de treball, ofereix orientació, informació i assessorament, entre d'altres àmbits, sobre recerca de feina, formació i creixement personal i professional, amb l'objectiu de millorar l'ocupabilitat i l'accés al mercat de treball.



En concret, ofereix els serveis següents:

- Assessorament i orientació laboral
- Borsa de treball (ofertes de feina)
- Cursos de formació ocupacional
- Plans d'ocupació
- Programes d'acompanyament a la inserció laboral (espais de recerca de feina, SOC-Orienta, Club de la Feina, etc.)
- Assessorament d'emprenedoria i empresa

### **On podeu adreçar-vos?**

#### **Servei de Promoció Econòmica**

Masia Can Serraperera

Avinguda de Roma, s/n

93 594 70 50

[canserra@cerdanyola.cat](mailto:canserra@cerdanyola.cat)

<http://www.cerdanyola.cat/treball>



## MEDIACIÓ CIUTADANA

El **Servei Municipal de Mediació Ciutadana** (SMMC) és un espai municipal on, de forma neutral i confidencial, es facilita a la ciutadania la gestió i la resolució de conflictes i/o malentesos (sorolls, animals domèstics, obres, neteja...). Aquest recurs municipal és gratuït, voluntari, confidencial, ràpid i flexible i s'hi treballa des del respecte i la dignitat per les persones.

Pot acudir-hi qualsevol persona empadronada a Cerdanyola, ja sigui particular, entitat o persona jurídica.

Per sol·licitar el servei, s'ha de presentar una instància al Registre General de l'Ajuntament, bé presencialment a l'Oficina d'Atenció Ciutadana (OAC) o bé telemàticament.

### On podeu adreçar-vos?

#### Servei Municipal de Mediació

93 580 88 88 (ext. 3855)

670 32 61 46

<https://www.cerdanyola.cat/accio-social/servei-municipal-de-mediacio-ciutadana>

## CULTURA

La finalitat del Servei de Cultura és generar un entorn cultural ampli, divers i de qualitat que afavoreixi el coneixement, l'interès i la participació de tots els ciutadans i ciutadanes en tot tipus d'iniciatives de tipus artístic, festiu, associatiu, cultural, cívic i lúdic que es puguin generar, i així contribuir al desenvolupament de les persones i del col·lectiu social de la ciutat.

Al mateix temps, també promou i gestiona una xarxa d'equipaments, instal·lacions i locals d'ús cultural i cívic per tal d'encabir les diverses activitats, projectes i programes culturals que genera la important dinàmica de la ciutat.

## **On podeu adreçar-vos?**

### **Servei de Cultura**

Ateneu de Cerdanyola

Carrer de la Indústria, 38 - 40

93 591 41 33

<http://www.cerdanyola.cat/cultura>

<https://www.cerdanyola.cat/cultura/equipaments>

### **Equipaments culturals**

#### **Biblioteca Central**

Plaça d'Enric Granados, 1

93 580 76 02

<https://www.bibliotecacerdanyola.cat/>

#### **Museu i Poblat Ibèric de Ca n'Oliver**

Carrer de València, 19

93 580 45 00

<https://www.museucanoliver.cat/>

#### **Museu d'Art de Cerdanyola**

Carrer de Sant Martí, 88 - Passatge del Llorer, 11

93 591 41 30

<https://macerdanyola.wixsite.com/museuartcerdanyola->

#### **Cultura en Viu**

Edifici L'Àgora

Plaça Cívica - UAB

<https://www.uab.cat/web/viure-el-campus/cultura-en-viu-1345780447256.html>

[cultura.enviu@uab.cat](mailto:cultura.enviu@uab.cat)

#### **Can Coll Centre d'Educació Ambiental**

Ctra. de Barcelona a Horta, km 2

93 692 03 96

<http://www.parccollserola.net>

#### **Servei Local de Català**

Plaça de Sant Ramon, 23-24

93 580 27 51

<https://www.cpnl.cat/xarxa/cnlvallesoccidental3/agenda/>



# ESPORTS

El Servei d'Esports ofereix serveis de participació i pràctica de l'esport per millorar la qualitat de vida de les persones de Cerdanyola i potenciar-ne el desenvolupament de les capacitats globals, incloent-hi l'organització dels Jocs Esportius Escolars i diverses curses populars. S'encarrega de la gestió de les instal·lacions esportives i manté programes de col·laboració amb les entitats de caire esportiu de la ciutat.

Les persones empadronades al municipi poden gaudir d'abonaments i tarifes reduïdes. Podeu informar-vos als propis equipaments municipals.

## On podeu adreçar-vos?

### Servei d'Esports

Avinguda de Guiera, 6-8, 1a planta  
esports@cerdanyola.cat  
<http://www.cerdanyola.cat/esports>

### Equipaments esportius

#### Complex Esportiu Municipal Can Xarau

Carrer de les Camèlies, s/n  
93 691 77 04/05  
canxarau@cerdanyola.cat  
<http://www.cerdanyola.cat/esports/can-xarau>

#### Parc Esportiu Municipal Guiera

Avinguda de Guiera, 6-8  
93 586 36 36  
pemguiera@lloggestio.cat  
<http://www.guiera.cerdanyola.cat>

#### Piscines d'estiu

##### Bosc tancat

Carrer Riu Sec, s/n  
635 17 99 56  
<https://bosctancat.es/>



### **Piscina Municipal Les Fontetes (Turonet)**

Carrer de Pizarro, s/n

685 56 63 27

cerdanyolaelturonet@gmail.com

<https://www.piscinesestiu.cat/elturonet/>

### **Piscina Montflorit**

Carrer de la Mare de Déu dels Dolors, 19

684 39 89 58/ 93 691 52 62

piscina@montflorit.cat

<https://www.restaurantmontflorit.com/>

## **ATENCIÓ AL CONSUMIDOR**

L'Oficina Municipal d'Informació al Consumidor (OMIC) informa i assessora en matèria de consum.

Les seves actuacions es concreten en:

- Informar, assessorar i orientar a les persones interessades sobre l'exercici dels seus drets en matèria de consum.
- Rebre i tramitar queixes, reclamacions i denúncies en matèria de consum.
- Dur a terme actuacions informatives en matèria de consum.

### **On podeu adreçar-vos?**

#### **Oficina Municipal d'Informació al Consumidor**

Passatge de l'Ajuntament, s/n

93 580 88 88

omic@cerdanyola.cat

<http://www.cerdanyola.cat/omic>

# TRANSPORT

La ciutat disposa d'una àmplia xarxa de transports públics, de caire urbà i interurbà.

## **Autobusos**

- 4 línies urbanes.
- 8 línies interurbanes que connecten Cerdanyola amb Montcada, Sant Cugat, Barcelona, Ripollet, Badia i Rubí.
- 3 línies nocturnes que connecten Cerdanyola amb Barcelona, Sant Cugat i Sabadell.

Consulteu els horaris a [www.moventis.es](http://www.moventis.es) i a [www.font.es](http://www.font.es)

## **Rodalies Renfe**

- 3 línies de serveis de mitja distància que formen part de la xarxa de Rodalies de Barcelona (R4, R7 i R8).

Consulteu els horaris a <https://rodalies.gencat.cat>.

## **Ferrocarril de la Generalitat de Catalunya**

4 línies que connecten l'estació de ferrocarril de la Universitat Autònoma de Barcelona amb Barcelona, Sabadell, Sant Cugat i Terrassa.

Consulteu els horaris a [www.fgc.cat](http://www.fgc.cat)

## **Taxis**

Associació Ràdio Taxi Metropolità Vallès Occidental

93 580 27 27 – 93 692 40 16

Parades:

- Carrer Artesans, 2 aprox. (C/ Boters) HOTEL PARC DEL VALLÈS / CEMENTIRI
- Avinguda de la Primavera, 3 aprox. (C/ Sta. Teresa) ESTACIÓ RENFE



# TELÈFONS D'INTERÈS

## **Emergències**

Emergències: 112

Emergències mèdiques: 061

## **Cossos de seguretat**

### **Mossos d'Esquadra**

Avinguda del Parc Tecnològic, 12

93 592 47 00

### **Polícia Local**

Plaça de Sant Medir, s/n

93 691 20 00

### **Polícia Nacional**

Carrer Mare de Déu de les Feixes, 4

93 691 18 54

## **Bombers**

### **Parc de bombers**

Avinguda de Serragalliners, 08193

935 82 03 43

## **Informació pràctica de la Generalitat de Catalunya**

012

<https://web.gencat.cat>

## **Delegació del Govern a Catalunya**

Carrer de Mallorca, 278

93 520 90 00

[informacion.catalunya@correo.gob.es](mailto:informacion.catalunya@correo.gob.es)

## **Línia d'atenció contra la violència masclista**

900 900 12



# CANALS D'INFORMACIÓ I COMUNICACIÓ

## **Pàgina web municipal**

<https://www.cerdanyola.cat/>

## **Agenda de ciutat**

Consulteu la web <https://www.cerdanyola.cat/agenda>

També hi ha la possibilitat d'inscriure-us al butlletí d'agenda

<https://www.cerdanyola.cat/subscripcio-newsletter>

## **Canal municipal d'informació de WhatsApp de l'Ajuntament**

607 300 550, podeu accedir-hi enviant un missatge amb la paraula ALTA

## **Xarxes social municipals**

Facebook

<https://www.facebook.com/ajuntament.cerdanyoladelvalles>

## **Instagram**

[https://www.instagram.com/ajuntament\\_cerdanyola/](https://www.instagram.com/ajuntament_cerdanyola/)

## **X (Twitter)**

<https://x.com/Cerdanyola>

## **Mitjans de comunicació municipals**

Portal Multimèdia Cerdanyola.info

<https://www.cerdanyola.info/>

## **Cerdanyola Ràdio (Emissora municipal 105.3 FM)**

<https://www.cerdanyola.info/cerdanyola-radio>



## AJUNTAMENT DE Cerdanyola



Plaça de Francesc Layret, s/n, 08290 Cerdanyola del Vallès  
Tel. 935 808 888 • [oac@cerdanyola.cat](mailto:oac@cerdanyola.cat) • [www.cerdanyola.cat](http://www.cerdanyola.cat)